

平成 26 年度
国立大学法人 **東京農工大学** 概要

地球をまわそう。MORE SENSE! 農工大



国立大学法人東京農工大学長

松 永 是

大学のグローバル化と イノベーション創出のさらなる推進を

本学は、持続的発展可能な社会実現に向けた課題を正面から受け止め、農学、工学およびその融合領域における自由な発想に基づく教育研究を通して、世界の平和と社会や自然環境と調和した科学技術の進展に貢献するとともに、課題解決とその実現を担う人材の育成と知の創造に邁進することを基本理念としております。つまり本学に所属するすべての研究者が『知の創造』=イノベーションを推進すること、またそれを社会の益として還元し貢献すること、さらに社会貢献に対する使命感と高い能力を兼ね備えた科学者・技術者を世に送り出すこと、これら教育・研究・社会貢献の3点を追求し新しい未来を創る場であり続けることが本学の使命であるとしているのです。産業の基幹である農業・工業及びその融合領域を対象とした研究重視型の科学技術大学院基軸大学として、東京農工大学は様々な進化しながら日本の近代化・国際化に貢献する科学者を輩出し続け、長い歴史と伝統を築き上げてまいりました。そしてこれからも、現在地球が抱えている環境問題、資源・エネルギー問題、人口・食糧問題などの危機的課題を解決し、より美しく豊かな地球を次世代へ、そしてさらに先の未来へと継承していくこと、つまり『持続的発展可能な社会の実現』に寄与するために粉骨砕身して前進いたします。その鍵となるのが『グローバル化』と『イノベーション創出』です。

グローバル化に関しては、本学は海外の他大学・研究機関・企業との連携、留学生や外国人研究員との活発な交流に以前より力を注いでまいりました。現在結んでいる国際学术交流協定は40カ国101機関になりました。さらに現場立脚型環境リーダー育成拠点形成事業「アジア・アフリカ現場立脚型環境リーダー育成プログラム」や世界展開力強化事業「ASEAN 発、環境に配慮した食料供給・技術革新・地域づくりを担う次世代人材養成」などを実施してきました。こうした取り組みによって世界の動きに的確かつ迅速に反応し、実効性の高い有用な研究を推進していくことができるのです。そして同時に地球規模の視点を身に付け、国際社会で切磋琢磨し協力しながらそれぞれの研究で社会に益することのできるような人材を育成することもでき

ます。さらに今後は9年一貫の新しい人材育成プログラムの創設や外国人教員の増員などにも積極的に推進するとともに、それに対応した人事給与制度を導入するなど、有効であると思ったことには従来の枠にはまることなく挑戦してまいります。この挑戦する姿勢こそが、本学の特色であり、誇りでもあるのです。

イノベーション創出に関しては、本学はその早い時期から産学連携の重要性に注目し推進してまいりました。これは、基礎研究はもちろんそれを実際に社会に役立つような形にすること、またそれができる人材を育成することこそ本学に課せられた使命であると信じているからです。社会のニーズに敏感であり続け、質の高い学術成果を追求してイノベーションを推進するためには、産業界とのつながりは欠かせません。また、実社会で即戦力となる人材を5年一貫で育成するためにリーディング大学院を設置し、国内外の大学だけでなく各種企業とも協力してイノベーションリーダーの育成を進めています。さらに若手研究者や女性研究者の力も最大限に活かせるような環境づくりに努めており、特に他大学に先駆けて導入しているテニュアトラック制度は若手教員に活躍の場を与え、公表論文の質と量を共に向上させる結果となりました。今後は、さらにこれらの支援制度を充実させるとともに、様々な他機関と連携した新たなコンソーシアムやネットワークの創設に積極的に取り組み、学内の空気を澁みなく常に新鮮に保つよう努力してまいります。

東京農工大学は、本年度創基140周年を迎えました。近年のグローバル化、少子高齢化、新興国の台頭などによる社会の変化により、大学という教育・研究の場においてさらに大きな変革が求められている中、本学はこれまで培ってきた柔軟性や機動力という特長を最大限に発揮して新しい取り組みに果敢に挑戦しながら、最先端の研究をグローバルに展開すると同時に真の国際競争力を身に付けた世界をリードする研究者を育成し、地球と人類の豊かな未来を創る革新的・先端的な研究大学として今後も不断の努力をもって進化し続けてまいります。

Ⅰ はじめに

東京農工大学憲章	3
中期目標・中期計画	5
機構図	6
役職員	7
役職員の現員	8
歴代学長・歴代副学長・歴代監事	9
沿革	10
沿革図	11

Ⅰ トピックス

東京農工大学のアドバンテージ	13
----------------	----

Ⅰ 組織

大学院	17
学部	29
学内施設	35

Ⅰ 入学状況・学生数・進路状況等

入学者選抜方法	43
入学状況	43
学生数	44
修了者数	45
卒業生数	46
専門学校等修了者数	46
学位授与数	46
進路状況	47

Ⅰ 単位互換制度

単位互換制度	49
--------	----

Ⅰ 国際交流

国際学術交流協定締結状況	50
研究者等交流状況	51
国・地域別外国人留学生数	53
学生の海外派遣人数	54

Ⅰ 教育・研究・社会貢献活動

特色・個性ある優れた取組等	55
公開講座等	57

Ⅰ 財務

平成26年度 東京農工大学予算の構成	59
外部資金の受入状況	59

Ⅰ キャンパス

土地・建物	61
所在地一覧	62
建物配置図	63
交通案内	64

Ⅰ 学年暦

学年暦	65
-----	----

ブランドマーク等

東京農工大学は、MORE SENSE（使命志向型教育研究—美しい地球持続のための全学的努力）を基本理念に掲げ、循環型社会の実現に取り組んでいます。この理念を広く社会に理解してもらい、東京農工大学のブランド価値を向上させ、将来に向けてさらなる発展を目指して、平成18年4月にブランドマーク等を制定しました。

●ブランドマーク



本学の英語表記（Tokyo University of Agriculture and Technology）を基に、本学の理念とする「循環型社会の実現」をシンボル化したものです。農学（Agriculture）と工学（Technology）をグリーンとブルーの横軸で表し、循環の輪を中央に配した大変親しみやすいマークです。

●ブランドステートメント

地球をまわそう。MORE SENSE！農工大

ブランドステートメントは、卒業生、在学生、教職員からの公募により制定しました。本学の理念とする「循環型社会の実現」を地球の明るいイメージで表現したものです。

■ 前 文

急激な知の拡大と深化、そして、それらがもたらした技術と社会システムの根底からの変化は20世紀を特徴付けるものの一つであった。21世紀を迎えた今日、このような変化はなお継続し、加速しているように見える。高度な知の生産と学習伝授（教育と研究）は、個人・共同体・国家のすべてにとって歴史上いまだかつてないほどに重大な意義を持つようになり、社会全体が文化的・経済的・環境持続的に発展し続けるための不可欠の要素ともなっている。その中で、大学は先端的な教育研究活動を通して、学術・文化発展の中心をなし、その旗手としての存在と役割はこれまで以上に重要となってくる。

東京農工大学は、1874年に設置された内務省勸業寮内藤新宿出張所農事修学場及び蚕業試験掛をそれぞれ農学部、工学部の創基とし、1949年に大学として設置され、前身校を含め130年にも及ぶ歴史と伝統を有する大学である。

東京農工大学は、この建学の経緯から、人類社会の基幹となる農業と工業を支える農学と工学の二つの学問領域を中心として、幅広い関連分野をも包含した全国でも類を見ない特徴ある科学技術系大学として発展し、また、安心で安全な社会の構築や新産業の展開と創出に貢献しうる教育研究活動を行ってきた。

東京農工大学は、自由な発想に基づく真理の探究を目指す教育と研究を展開し、また、科学技術が地球、社会、人類へ及ぼす影響を常に思慮しうる、教養豊かで指導的な研究者・技術者・高度専門職業人を養成するため、その拠って立つ理念と目標を国立大学法人東京農工大学憲章としてここに制定する。

■ 基本理念

東京農工大学は、20世紀の社会と科学技術が顕在化させた「持続発展可能な社会の実現」に向けた課題を正面から受け止め、農学、工学及びその融合領域における自由な発想に基づく教育研究を通して、世界の平和と社会や自然環境と調和した科学技術の進展に貢献するとともに、課題解決とその実現を担う人材の育成と知の創造に邁進することを基本理念とする。

東京農工大学は、この基本理念を「使命志向型教育研究—美しい地球持続のための全学的努力」(MORE SENSE : Mission Oriented Research and Education giving Synergy in Endeavors toward a Sustainable Earth) と標榜し、自らの存在と役割を明示して、21世紀の人類が直面している課題の解決に真摯に取り組む。

■ 教 育

東京農工大学は、学生の自主的・自律的な学習活動を尊重し、科学技術系の大学に相応しい学識、知の開拓能力、課題探求能力、問題解決能力を兼ね備えた人材を育成する。

東京農工大学は、科学技術系大学院基軸大学として、豊かな教養・高い倫理観と広い国際感覚を具備し、共生社会を構築して人類社会に貢献できる先駆的で人間性豊かな指導的研究者・技術者・高度専門職業人を養成し、その社会的輩出に貢献する。

■ 研 究

東京農工大学は、人類社会の基幹を支える農学、工学及びその融合領域にかかわる基礎研究から科学技術に直結する応用研究に至る「使命志向型研究」の遂行により、卓越した新しい知の創造を推進する。

東京農工大学は、高い倫理観をもって、持続発展可能な社会の構築に向けた、人と自然が共生するための「科学技術発信拠点」としての社会的責任を果たす。

■ 社会貢献・国際交流

東京農工大学は、学術文化の発展と科学技術教育の基盤形成に参画し、諸研究機関、産業界、地域社会等との連携・交流を推進することで、我が国の科学技術の昂進、産業の振興や地域の活性化と発展に貢献する。

東京農工大学は、世界平和の維持と人類福祉の向上に貢献することを目標に、健全な科学技術の発展に資する教育研究活動の展開とその成果の発信を通じて、諸外国との学術的・文化的交流を深化させ、地球規模での共生持続型社会の構築に貢献する。

■ 運 営

東京農工大学は、国立大学法人としての設置目的とMORE SENSEの基本理念を踏まえ、構成員の協働を通して自主的・自律的な運営を行う。

東京農工大学は、環境に配慮し、人権を尊重するとともに、国立大学法人としての公共性を自覚し、計画と評価を通じて、教育研究機関の特性を生かした組織・業務の見直しなど不断の改革を進め、高い透明性と幅広い公開性を原則に社会に対する説明責任を果たす。

■(前文)大学の基本的な目標

本学は、20世紀の社会と科学技術が顕在化させた「持続発展可能な社会の実現」に向けた課題を正面から受け止め、農学、工学及びその融合領域における自由な発想に基づく教育研究を通して、世界の平和と社会や自然環境と調和した科学技術の進展に貢献するとともに、課題解決とその実現を担う人材の育成と知の創造に邁進することを基本理念とする。本学は、この基本理念を「使命志向型教育研究－美しい地球持続のための全学的努力」(MORE SENSE : Mission Oriented Research and Education giving Synergy in Endeavors toward a Sustainable Earth)と標榜し、自らの存在と役割を明示して、21世紀の人類が直面している課題の解決に真摯に取り組む。

第2期中期目標・中期計画においては、「研究大学としての地位確立」をビジョンとして掲げ、その達成に向けて教育、研究、社会貢献のそれぞれの分野において、

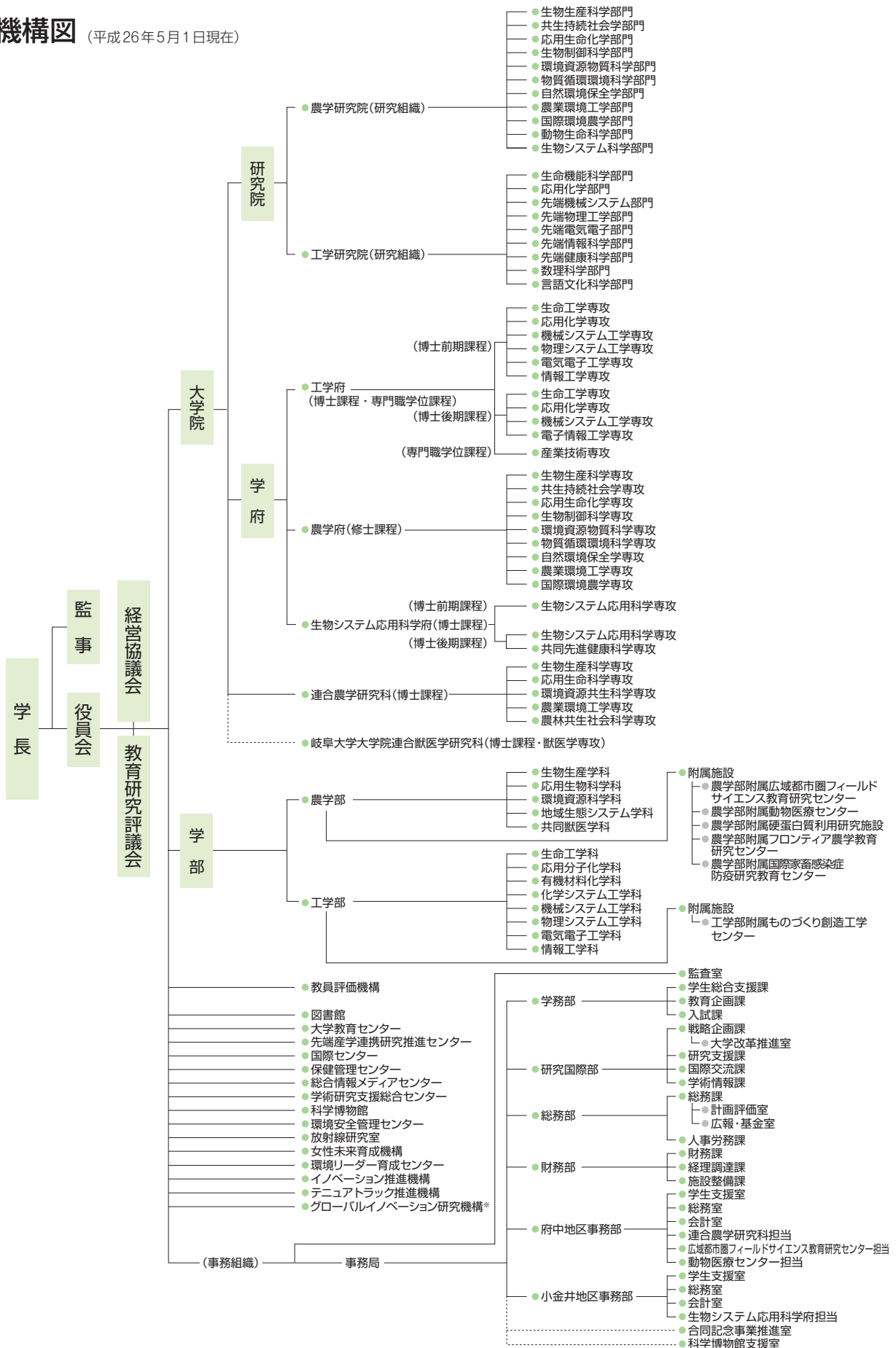
1. 国際社会で指導的な役割を担える高度な能力を持つ人材を育成する大学
2. 高度な知の創造体としての科学技術系研究拠点大学
3. 人類の生存にかかわるグローバルな課題の解決や産業技術基盤を創出し発展させることで、人類の豊かで知的な生活や福祉に総合的に貢献する大学

を目指すこととする。これを標語の形にすれば『人を育み、技術を拓き、世界に貢献する科学技術系大学』となる。本学は、この目標を達成するため、四つの基本戦略（「教育研究力の強化」「人材の確保・育成」「国際化の推進」「業務運営改革」）に基づく中期目標・中期計画を策定し、必要な施策を実施する。

※上記は中期目標・中期計画「(前文)大学の基本的な目標」です。中期目標・中期計画(全文)は下記URLにてご覧ください。

http://www.tuat.ac.jp/outline/kei_hyou/houjinnhyouka/cyuuki_20100401/index.html

■ 機構図 (平成26年5月1日現在)



*グローバルイノベーション研究機構は、平成26年6月23日に設置。

機構図・役職員・役職員の現員

■ 役職員 (平成26年5月1日現在)

役 員	
学 長	松永 是
理 事	
教育担当理事・副学長	國見 裕久
学術・研究担当理事・副学長	纈纈 明伯
広報・国際担当理事・副学長	堤 正臣
総務・財務担当理事・事務局長	渡邊 廉
監 事	
非常勤(業務担当)	飯野 正子
非常勤(会計担当)	増田 正志
副学長	
男女共同参画支援	宮浦 千里
イノベーション	千葉 一裕
学長特任補佐	須藤 憲司

経営協議会委員	
学 長	松永 是
教育担当理事・副学長	國見 裕久
学術・研究担当理事・副学長	纈纈 明伯
広報・国際担当理事・副学長	堤 正臣
総務・財務担当理事・事務局長	渡邊 廉
大学院農学研究院長	荻原 勲
大学院工学研究院長	大野 弘幸
大学院工学府長(工学部長兼任)	大野 弘幸
大学院農学府長(農学部長兼任)	荻原 勲
大学院生物システム応用科学府長	神谷 秀博
大学院連合農学研究科長	船田 良
学校法人聖心女子学院常務理事	石川 明
小金井市長	稲葉 孝彦
独立行政法人国際農林水産業研究センター理事長	岩永 勝
日本ガイシ株式会社代表取締役社長	加藤 太郎
一般財団法人大日本蚕糸会常務理事	草野 洋一
株式会社日立製作所フェロー	小泉 英明
府中市市長	高野 律雄
カリフォルニア大学サンタバーバラ校教授	中村 修二
国際基督教大学学長	日比谷潤子
経済産業省大臣官房参事官(技術・高度人材戦略担当)	福島 洋

部局長等	
大学院農学研究院	
大学院農学研究院長	荻原 勲
大学院工学研究院	
大学院工学研究院長	大野 弘幸
大学院工学府・工学部	
大学院工学府長(工学部長兼任)	大野 弘幸
ものづくり創造工学センター長	笹原 弘之
大学院農学府・農学部	
大学院農学府長(農学部長兼任)	荻原 勲
広域都市圏フィールドサイエンス教育研究センター長	横山 正
動物医療センター長	岡山 隆之
硬蛋白質利用研究施設長	西山 敏夫
フロンティア農学教育研究センター長	千葉 一裕
国際家畜感染症防疫研究教育センター長	水谷 哲也
大学院生物システム応用科学府	
大学院生物システム応用科学府長	神谷 秀博
大学院連合農学研究科	
大学院連合農学研究科長	船田 良
図書館長	宇野 亨

教育研究評議会委員	
学 長	松永 是
教育担当理事・副学長	國見 裕久
学術・研究担当理事・副学長	纈纈 明伯
広報・国際担当理事・副学長	堤 正臣
総務・財務担当理事・事務局長	渡邊 廉
大学院農学研究院長	荻原 勲
大学院工学研究院長	大野 弘幸
大学院工学府長	大野 弘幸
大学院農学府長	荻原 勲
大学院生物システム応用科学府長	神谷 秀博
大学院連合農学研究科長	船田 良
図書館長	宇野 亨
大学教育センター長	國見 裕久
先端産学連携研究推進センター長	纈纈 明伯
大学院農学研究院教授	千葉 一裕
大学院工学研究院教授	三沢 和彦
大学院工学府教授	梅田 倫弘
大学院工学府教授	直井 勝彦
大学院農学府教授	岡山 隆之
大学院農学府教授	有江 力
大学院生物システム応用科学府教授	秋澤 淳

大学教育センター長	國見 裕久
先端産学連携研究推進センター長	纈纈 明伯
国際センター長	堤 正臣
保健管理センター所長	早川 東作
総合情報メディアセンター長	金子 敬一
学術研究支援総合センター長	亀山 秀雄
遺伝子実験施設長	福原 敏行
機器分析施設長	亀山 秀雄
科学博物館長	梅田 倫弘
環境安全管理センター長	纈纈 明伯
放射線研究室長	三浦 豊
	鶴飼 正敏
女性未来育成機構長	宮浦 千里
環境リーダー育成センター長	高田 秀重
イノベーション推進機構長	千葉 一裕
テニユアトラック推進機構長	村田 章
グローバルイノベーション研究機構長	宮浦 千里*
事務局長	渡邊 廉

*グローバルイノベーション研究機構は、平成26年6月23日に設置。

部課長			
監査室長	横井 敏勝	財務部長	小酒井克也
事務局長	渡邊 廉	財務課長	種田 吉修
学務部長	村田 昇一	経理調達課長	駒野 亮
学生総合支援課長	石出 進	施設整備課長	奈良 隆史
教育企画課長	今井 賢	府中地区事務部事務長	佐藤 義明
入試課長	高木 学	府中地区事務部学生支援室長	織田 学
研究国際部長	渡邊 廉	府中地区事務部総務室長	一宮 幹夫
研究国際部副部長	鈴木 淳士	府中地区事務部会計室長	中島 直人
戦略企画課長	鈴木 淳士	小金井地区事務部事務長	齋藤 徳彦
大学改革推進室長	鈴木 淳士	小金井地区事務部学生支援室長	小田原浩之
研究支援課長	河田 直人	小金井地区事務部総務室長	土屋 雅義
国際交流課長	疋田 陽子	小金井地区事務部会計室長	小沢 覚
学術情報課長	青木 教明		
総務部長	佐藤 誠		
総務課長	志賀 由浩		
計画評価室長	吉村 正幸		
広報・基金室長	志賀 由浩		
人事労務課長	浅川 敏秀		

(平成26年5月1日現在)

■ 役職員の現員 (平成26年5月1日現在)

部局等	役員等		教授		准教授		講師		助教		助手		外国人語学教員特任研究員				計		事務職員		技術職員等		リサーチアシスタント		合計									
	男	女	計	男	女	計	男	女	計	男	女	計	男	女	計	男	女	計	男	女	計	男	女	計	男	女	計							
学長	1	1															1	1																
理事(副学長)	3	3															3	3																
理事(事務局長)	1	1															1	1																
監事(非常勤)	1	1	2														1	1	2															
学長付													2	2			2	2																
農学研究院			52	2	54	57	6	63	11	3	14	19	5	24			139	16	155															
農学府・農学部兼務			(48)	(2)	(50)	(53)	(6)	(59)	(11)	(3)	(14)	(18)	(5)	(23)			(130)	(16)	(146)															
生物システム応用科学府兼務			(1)	(1)	(2)			(1)	(1)			(1)	(1)				(9)	(9)																
工学研究院			69	5	74	71	9	80	3	4	7	30	3	33			173	21	194															
工学府・工学部兼務			(62)	(5)	(67)	(62)	(9)	(71)	(3)	(4)	(7)	(30)	(3)	(33)			(157)	(21)	(178)															
生物システム応用科学府兼務			(7)	(7)	(9)	(9)		(9)									(16)	(16)																
連合農学研究科			1	1													1	1																
工学府			6	6													6	6																
農学部附属施設			5	5	4	4	2	2	3	3							14	14																
工学部附属施設																																		
大学教育センター			1	1	2	1	3										3	1	4															
先端産学連携研究推進センター			2	2													2	2																
国際センター			1	3	4	3	3										1	6	7															
保健管理センター			1	1	1	1											2	2																
総合情報メディアセンター			2	2				1	1	2	2						5	5																
学術研究支援総合センター			1	1	2	2				1	1						4	4																
科学博物館									6	6		1	1				1	1																
女性未来育成機構											1	1						7	7															
イノベーション推進機構			1	1	1	2	3										1	3	2	5														
テニュアトラック推進機構					5	2	7										5	2	7															
合計	6	1	7	142	10	152	143	23	166	17	13	30	55	9	64	1	1	2	2	1	1	367	56	423	104	50	154	46	11	57	5	2	7	641

* 農学研究院又は工学研究院に所属する者のうち、農学府・農学部、工学府・工学部又は生物システム応用科学府を兼務する者は、〈 〉書きで示す。
 * 農学府・農学部又は工学府・工学部を兼務する者のうち、生物システム応用科学府を兼務する者は、()書きで示す。

歴代学長・歴代副学長・歴代監事

歴代学長

代数	氏名	在職期間
初代	田中 丑雄	昭和24年 5月31日～昭和30年 7月31日
(事務取扱)	中島 道郎	昭和30年 8月 1日～昭和30年 12月19日
第2代	吉田 正男	昭和30年 12月20日～昭和34年 12月19日
(事務取扱)	北尾淳一郎	昭和34年 12月20日～昭和35年 2月 9日
第3代	井上 吉之	昭和35年 2月10日～昭和41年 2月 9日
第4代	近藤 頼巳	昭和41年 2月10日～昭和47年 2月 9日
(事務取扱)	諸星静次郎	昭和47年 2月10日～昭和48年 3月31日
第5代	福原満洲雄	昭和48年 4月 1日～昭和54年 3月31日
第6代	諸星静次郎	昭和54年 4月 1日～昭和60年 3月31日
(事務取扱)	松本 正雄	昭和60年 4月 1日～昭和60年 4月30日
第7代	喜多 勲	昭和60年 5月 1日～平成元年 4月30日
第8代	阪上 信次	平成元年 5月 1日～平成 7年 4月30日
第9代	梶井 功	平成 7年 5月 1日～平成13年 4月30日
第10代	宮田 清藏	平成13年 5月 1日～平成17年 4月30日
第11代	小畑 秀文	平成17年 5月 1日～平成23年 3月31日
第12代	松永 是	平成23年 4月 1日～

歴代副学長

氏名	在職期間
小畑 秀文	平成12年 4月 1日～平成13年 4月30日
福嶋 司	平成12年 4月 1日～平成13年 4月30日
有馬 泰紘	平成13年 5月 1日～平成15年 4月30日
松岡 正邦	平成13年 5月 1日～平成15年 4月30日
増田 優	平成15年 5月 1日～平成15年 12月31日
神田 尚俊	平成15年 5月 1日～平成17年 4月30日
北嶋 克寛	平成16年 1月 16日～平成17年 4月30日
瀬田 重敏	平成16年 4月 1日～平成17年 4月30日
山本 順二	平成16年 4月 1日～平成18年 1月31日
佐藤 勝昭	平成17年 5月 1日～平成19年 4月30日
笹尾 彰	平成17年 5月 1日～平成23年 3月31日
小野 隆彦	平成17年 5月 1日～平成23年 3月31日
三村 洋史	平成18年 2月 1日～平成20年 3月31日
松永 是	平成19年 5月 1日～平成23年 3月31日
竹本 廣文	平成20年 4月 1日～平成22年 3月31日
西村 直章	平成22年 4月 1日～平成26年 3月31日
纈纈 明伯	平成23年 4月 1日～
普後 一	平成23年 4月 1日～平成25年 3月31日
百鬼 史訓	平成23年 4月 1日～平成25年 3月31日
國見 裕久	平成25年 4月 1日～
堤 正臣	平成25年 4月 1日～
宮浦 千里	平成26年 4月 1日～
千葉 一裕	平成26年 4月 1日～

歴代監事

	氏名	在職期間
業務担当	小林 俊一	平成16年 4月 1日～平成18年 3月 31日
	中島 篤	平成18年 4月 1日～平成20年 3月 31日
	柚木 俊二	平成20年 4月 1日～平成22年 3月 31日
	高井 陸雄*	平成22年 4月 1日～平成25年 3月 31日
	飯野 正子*	平成25年 4月 1日～
会計担当	河野 善彦*	平成16年 4月 1日～平成17年 7月 31日
	有賀 文昭*	平成17年 9月 1日～平成20年 3月 31日
	藤原 輝夫*	平成20年 4月 1日～平成26年 3月 31日
	増田 正志*	平成26年 4月 1日～

※非常勤監事

年号(西暦)	沿革	
明治 7 年(1874)	内務省勸業寮内藤新宿出張所	
	農事修学場	養蚕試験掛
明治 10 年(1877)	内務省樹木試験場	
明治 11 年(1878)	駒場農学校	
明治 14 年(1881)	農商務省樹木試験場	農商務省駒場農学校
明治 15 年(1882)	農商務省東京山林学校	
明治 17 年(1884)		農商務省蚕病試験場
明治 19 年(1886)	農商務省東京農林学校	
明治 20 年(1887)		蚕業試験場
明治 23 年(1890)	帝国大学農科大学乙科	
明治 24 年(1891)		農商務省仮試験場蚕事部
明治 26 年(1893)		蚕業試験場
明治 29 年(1896)		蚕業講習所
明治 31 年(1898)	帝国大学農科大学実科	
明治 32 年(1899)		東京蚕業講習所
大正 3 年(1914)		東京高等蚕糸学校
大正 8 年(1919)	東京帝国大学農学部実科	
昭和 10 年(1935)	東京高等農林学校(現在地の府中へ実科独立・移転)	
昭和 15 年(1940)		(現在地の小金井へ移転)
昭和 19 年(1944)	東京農林専門学校	東京繊維専門学校
昭和 24 年(1949)	東京農工大学(農学部・繊維学部)を設置	
昭和 37 年(1962)	繊維学部を工学部に改称	
昭和 40 年(1965)	大学院農学研究科(修士課程)を設置	
昭和 41 年(1966)	大学院工学研究科(修士課程)を設置	
昭和 60 年(1985)	大学院連合農学研究科(博士課程)を設置	
平成 元 年(1989)	大学院工学研究科(修士課程)を工学研究科(博士前期・後期課程)に改組	
平成 7 年(1995)	大学院生物システム応用科学研究所(博士前期・後期課程)を設置	
平成 16 年(2004)	国立大学法人東京農工大学に移行 大学院(農学研究科、工学研究科、生物システム応用科学研究所)を改組し、大学院共生科学技術研究部(研究組織)及び大学院工学教育部、大学院農学教育部、大学院生物システム応用科学教育部(教育組織)に再編	
平成 17 年(2005)	大学院技術経営研究科(専門職学位課程)を設置	
平成 18 年(2006)	大学院共生科学技術研究部を大学院共生科学技術研究院に名称変更 大学院工学教育部、大学院農学教育部、大学院生物システム応用科学教育部を大学院工学府、大学院農学府、大学院生物システム応用科学府に名称変更	
平成 22 年(2010)	大学院共生科学技術研究院を大学院農学研究院及び大学院工学研究院に改組	
平成 23 年(2011)	大学院技術経営研究科(専門職学位課程)を改組し、大学院工学府産業技術専攻(専門職学位課程)へ再編	



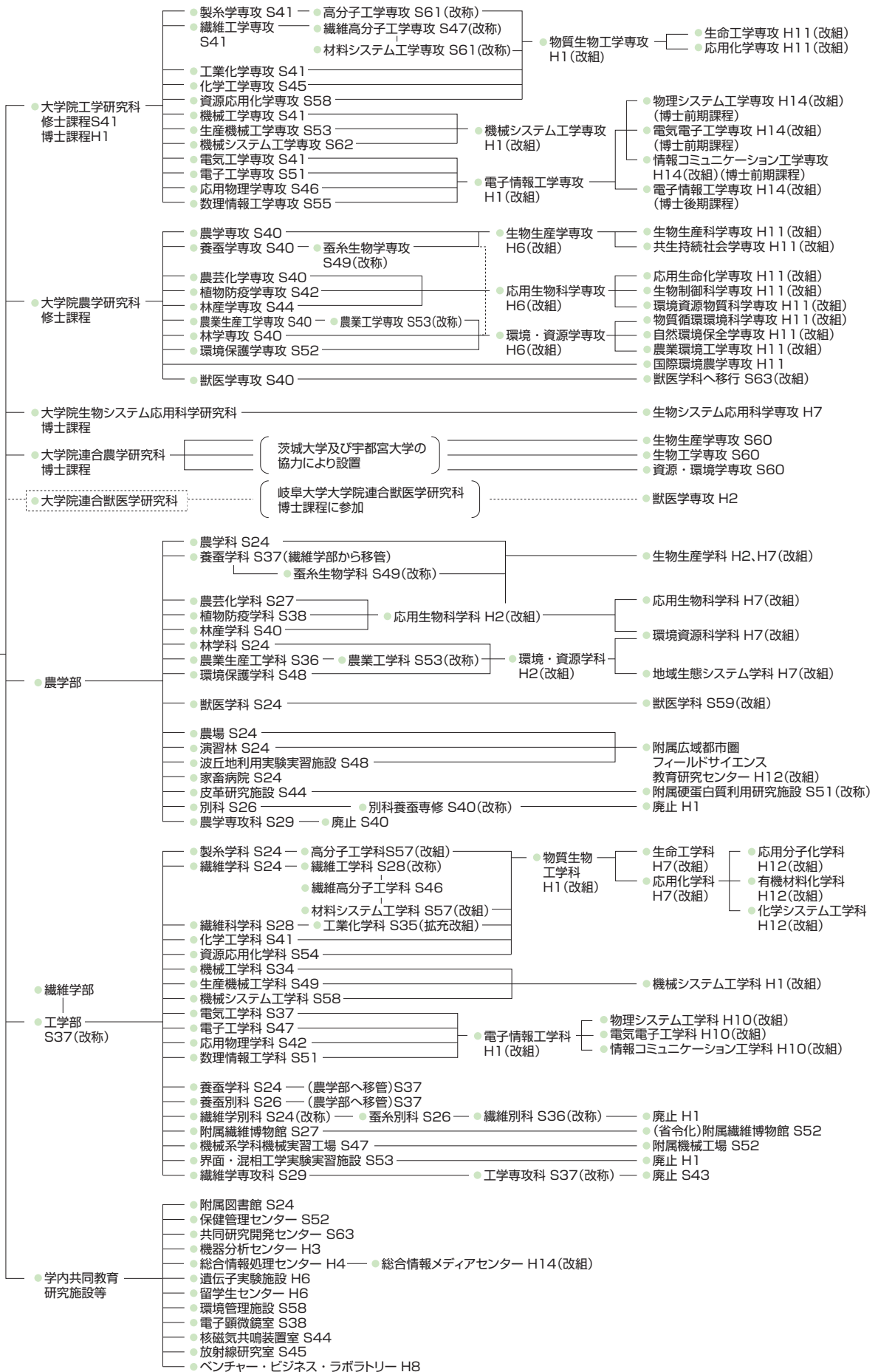
この記念碑は、本学の前身である駒場農学校の設立に多大な尽力をされた大久保利通公の遺徳を讃え、昭和16年(1941年)に当時の東京高等農林学校の府中キャンパスへの移転完了に際し、現農学部本館前に建立されたものです。



本学のルーツの一つである農商務省蚕病試験場は、明治17年(1884年)に現在の千代田区内幸町1丁目1番地(現在・帝国ホテル所在地)に設けられ、その後幾多の変遷を経て、本学工学部及び農学部の一部となっています。この高札は、本学発祥の地ともいえる由緒あるこの場所に平成4年(1992年)10月に設置されました。

法人化前 大学院等、学部・研究施設等 (昭和24年5月31日～平成16年3月31日)

東京農工大学



法人化後 大学院等、学部・研究施設等 (平成16年4月1日～)

国立大学法人 東京農工大学 H16 法人化



東京農工大学のアドバンテージ

文部科学省は、各大学などにおける大学改革の取組が一層推進されるよう、国公立大学を通じた競争的環境の下で、特色・個性ある優れた取組を選定・支援しています。東京農工大学の取組の一部を紹介します。

1 東京農工大学の機能強化を推進する取組

国立大学の強みや特色を伸ばし、その社会的役割(ミッション)を果たすための機能強化を促進する目的で文部科学省が実施したミッション再定義において、本学は大学を構成する2つの分野である農学・工学ともに「国際社会で指導的な役割を担う高度な専門職業人材及び高い研究能力を有する先導的な人材の育成」、「我が国の産業を支える実践的な研究等の取組の一層の推進によるイノベーション創出」を担う大学であると定義されました。また、工学分野においては「研究論文の量又は質が世界的水準」、農学分野においては「国際的に高い評価」と定義され、両分野ともに世界と競うことができる教育研究力を有すると定義されています。

本学では、平成26年の創基140周年から10年後の創基150周年に向けて、上記のミッション再定義において示された社会的役割を果たすための大学改革・研究力強化方針「MORE TUAT 150」として、“世界に向けて日本を牽引する大学としての役割を果たす”という学長ビジョンを策定しました。本ビジョンを実現するため、本学では、これまで築いてきた産学連携の基盤と世界各国の教育研究機関、国際機関等との国際研究ネットワークを有機的に連携させ、1) 国際社会における日本企業の新産業の創出と展開を支援し、日本の産業界を国際社会に向けて牽引するとともに、2) 世界と競える先端研究力のさらなる強化、3) 国際社会との対話力を持った教育研究の推進、4) 国際社会におけるイノベーション創出を先導する高度なイノベーションリーダーの養成

に向けた取組みを加速し、必要なシステム改革・機能強化を実施します。この改革・機能強化の一環として、本学では、平成25年度から以下の「グローバルイノベーション研究院(仮称)の設置」や「グローバル教育制度の創設」に向けた取組みを開始しました。

なお、本取組は、平成26年度に文部科学省が選定した国立大学の機能強化を推進する改革構想例「世界水準の教育研究活動の飛躍的充実」に取り組む先駆的な大学(12大学を選定)の1つとしても選定されました。

研究特区「グローバルイノベーション研究院(仮称)」の設置

前述のミッション再定義でも示されている農学・工学分野における研究力の優位性を活かし、研究大学として更なる躍進を図るため、「食料」、「エネルギー」、「ライフサイエンス」の3分野を中核とした研究特区である“グローバルイノベーション研究院(仮称)”を新たに設置します。この研究院では、オープンで競争的な研究環境の整備に着目した世界に挑戦する研究拠点として、上記3分野における世界トップレベルの外国人研究者を中核教授として招聘し、戦略的研究チームを形成します。これらの戦略的研究チームを中心に、国際共同研究、産学連携活動の更なる活発化、国際共著論文の増加をはじめとする研究成果の創出を推進し、前述の学長ビジョンの実現に向け、世界と競える先端研究力の強化、国際教育研究ネットワークの拡充を先導します。さらに、本

東京農工大学のミッションと学長ビジョン

第2期中期目標：ビジョン「研究大学としての地位の確立」(平成22～27年度)

ミッションの再定義

農学・工学とともに、国際社会で指導的な役割を担う高度な専門職業人材、高い研究能力を有する先導的な人材の育成及び、我が国の産業を支える実践的な研究等の取組の一層の推進によるイノベーション創出が再定義された。

農学 イネ新品種開発、ゲノム情報解析をはじめ農学分野において国際的に高い評価

工学 エネルギー材料、スマートモビリティ、バイオセンシングの研究論文の量又は質が世界的水準

140 平成26年：創基140年

第3期中期目標：ビジョン「世界が認知する研究大学へ」(平成28～33年度)

大学改革・研究力強化方針 ～MORE TUAT 150～

世界に向けて日本を牽引する大学としての役割を果たす

- ◆日本の産業界を国際社会に向けて牽引
- ◆世界と競える先端研究力の強化
- ◆国際社会との対話力を持った教育研究の推進
- ◆高度なイノベーションリーダーの養成

機能強化と大学改革の推進に向けた取組

重点分野①：食料

- 食料生産効率
- 食料管理
- 食糧科学
- 環境科学
- 動物科学
- タンパク合成

重点分野②：エネルギー

- エネルギー制御
- エネルギー効率化
- バイオエネルギー
- LED
- キャパシタ
- イオン液体

重点分野③：ライフサイエンス

- 生体分子
- 分子生物学
- 生命科学
- 有機合成
- 生化学・遺伝子工学
- 分析・生物科学

東京農工大学 研究特区
グローバルイノベーション研究院(仮称)
世界トップレベルの外国人研究者を中核教員として雇用
重点分野 戦略的研究チームを形成

グローバル化：学生の海外派遣を加速
イノベーション創出：研究支援要員の拡充・強化
国際共同研究のために教員を海外派遣

学長ガバナンスの強化
組織改革・人事制度改革

国際産学連携
学生の海外派遣
国際共同研究

研究院は、全学における組織改革・人事制度改革の先頭集団として、本学の機能強化に向けたシステム改革の推進・普及啓発の役割も担います。

グローバル教育制度の創設

教育制度改革としては、学部学生から博士後期課程の大学院生までの各ステップに応じた海外経験の機会を提供する9年一貫のグローバル教育システムを構築します。また、学位審査機構を設置して学位の対外的質保

証の明確化及び世界標準への対応に取り組み、海外連携大学とのダブルディグリー制度の整備を進めるなど教育のグローバル化に向けた改革を実施します。これらの取り組みを前述のグローバルイノベーション研究院（仮称）における先端研究力の強化、国際教育研究ネットワークの拡充と連動させ、国際社会との対話力を備えた高度なイノベーションリーダーの養成を実現する教育システムを構築します。

2 グリーン・クリーン食料生産を支える 実践科学リーディング大学院の創設

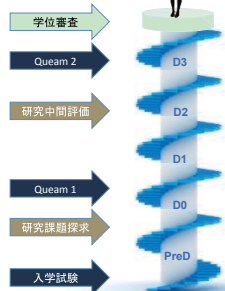
本学では、基本理念にも掲げている「**地球規模の課題解決を担う人材育成**」を、大学が社会から期待されている役割の中でも特に重要なミッションの1つとして位置づけており、優秀な研究人材の養成に注力しています。これまでも、新しい人材養成システムを先進的に導入し、優秀な若手研究者の養成及び裾野拡大を推進してきました。また、今後、我が国が国際社会においてイニシアティブを発揮していくためには、基盤となる科学技術力の向上に加え、多様な技術やアイデアを活用し、社会のニーズに対応した新たな価値の創造・提案ができる、**イノベーション創出への実現力を持った人材の養成**が重要な課題であると認識し、平成22年4月に大学戦略本部の統括の下、イノベーション推進機構の設置を行い、社会への新たな価値を創造・提案と継続的な実践を実現できるイノベーション人材の育成に大学全体で取り組んできました。

これまで行ってきた人材養成で培ってきた実績を基にプログラムを構築し、**平成24年度リーディング大学院プログラム**に採択されました。リーディング大学院ではイノベーションを牽引するリーダー人材の養成を目指しています。本学のプログラムでは、「食料生産の大部分を石油エネルギーに依存する世界的危機」から脱却し、非石油依存型食料生産の時代を創出するリーダー人材の養成を目標と掲げ、生命の源である「食」に関する地球

規模での究極的な課題に挑戦し、食の生産性やエネルギー依存形態を変革する構想力と「実践力」を備えた**国際的なリーダーを養成**します。本プログラムでは、「実学（実践科学）」の代表分野である農学及び工学の融合基盤を備え、さらに、イノベーション創出力・国際展開力・人間力を具備したリーダーを養成することを目的としております。リーダーは、それぞれの専門分野における先端的研究開発の経験が必須であり、多様な科学技術領域を理解し、判断・評価する能力を備えることが求められるため、人間力の養成・強化を目的とした科目群で構成されます。日本語表現、デザイン、法律、経済、歴史、さらには説得力、リスク管理、交渉力など、人文社会系や言語表現に力点を置き、リーダーが備えるべき幅広い人間力の養成を行う「**基盤科目**」、新しい価値を世の中に提案し、その社会実現が達成するための実践的なスキルを習得する「**イノベーション科目**」などの幅広い教育を行い、さらには「**基礎専門科目**」では農学系の学生は工学系の科目を優先的に履修、一方、工学系の学生は農学系の科目を優先的に履修するように指導しております。また、社会実現力や国際展開力を養成するために、本学の産学官連携や海外連携を活用した実践型教育を5年一貫教育プログラムとして展開しており、本プログラムを基盤とした5年一貫教育の専攻設置準備を行っております。



新たな5年一貫制博士教育課程



実践的な先端研究推進力
第一線級の世界的組織連携
イノベーション推進のスキル
社会との対話力
人としての基盤力
学びの動機づけ



3 東京農工大学におけるテニュアトラック制度

本学では、平成18年度に文部科学省科学技術振興調整費「若手研究者の自立的な研究環境整備促進」に採択され、全教員の5%、全准教授の13%に当たる22名を5年任期のテニュアトラック特任准教授として採用しました。公募要領には、全員分のテニュアポストを用意することを明記し、いわば自分自身との競争と位置づけた業績評価のみによるテニュア審査を実現しました。テニュアトラック教員に対しては、研究主宰者としての自立した研究環境を整備するとともに、テニュア審査等では、外部ピアレビューや外部審査委員を活用した透明性の高い審査を実施しました。その結果、中間審査では4名に、最終審査では15名にテニュア付与し、任期のない准教授として採用しました。

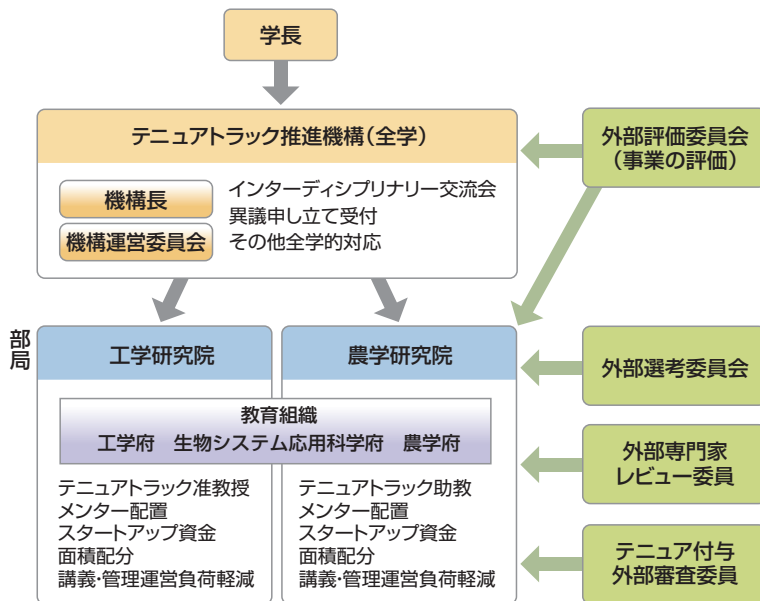
また、平成20年度からは自主財源（大学運営費）によるテニュアトラック制度を導入し、平成23年度末までに6名のテニュアトラック教員を採用しました。スタートアップ資金を、全学:部局:部門=1:1:1のマッチングファンド形式で準備する方法は、本学の特徴的な取組として評価されています。さらに、平成23年度からはテニュアトラック普及定着事業（機関選抜型）に採択され、スタートアップ資金を普及定着事業から支給されるテニュアトラック教員を平成23年度に9名、平成24年度に12名、平成25年度に17名採用し、平成26年度に1名採用予定です。また、特に優れたテニュアトラック教員として平成24年度に7名、平成25年度に3名がテニュアトラック普及定着事業（個人選抜型）に採択されました。



平成24年度末での累計テニュアトラック（TT）教員採用実績（TT教員とTT経験者の総数。但し転出者を除く）は47名（全教員に対して11.7%）、平成25年度末では64名（同14.8%）になります。

本学の制度では、テニュアトラック教員全員分のテニュアポストを用意しますので、個別の教員ごとに純粋な業績評価に基づいたテニュア審査を実現しています。また、全学的な組織としてテニュアトラック推進機構を設置し、大学全体としてテニュアトラック制度を推進しています。テニュアトラック教員は、5年間の任期の中で、スタートアップ資金と独立研究スペースの配分、メンター教員の配置、各種育成策（海外派遣補助、外部専門家レビュー、インターディシプリナリー交流会）の実施、教育機会の

テニュアトラック制度運営体制



提供、ライフイベントの際の支援、管理運営業務の負担軽減などの優遇措置を受けて自立した立場で研究を推進できます。採用後3年目に中間評価を実施し、特に優れた業績を上げていると判断された場合には、この時点でテニュアを先行付与します。5年目にはテニュア審査（最終評価）を実施し、テニュア付与についての最終判断を行います。

テニュアトラック教員の採用選考、中間評価及びテニュア審査には、外部ピアレビュー、外部選考委員、外部審査委員など、外部からの視点・評価を活用して選考・審査の透明性・公平性を担保します。さらに、本学のテニュアトラック事業に対する外部評価委員会を組織して、外部の客観的な意見を事業に反映させる仕組みを構築しています。

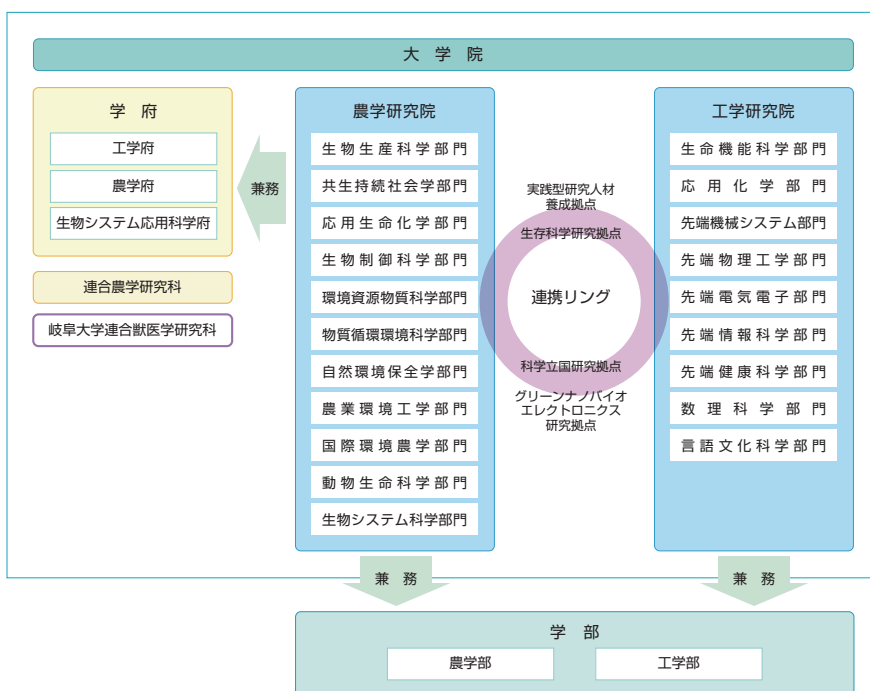
4 ランキングでみる東京農工大の実績 (平成24事業年度)

順位	民間企業との共同研究受入額	共同研究(中小企業対象)受入額	教員当たりの民間企業との共同研究受入件数	教員当たりの民間企業との共同研究受入額	教員当たりの共同研究(中小企業)受入額	外部資金比率
1	京都大学	東京大学	名古屋工業大学	名古屋工業大学	岐阜薬科大学	東京工業大学
2	東京大学	東北大学	東京農工大学	長岡技術科学大学	東京農工大学	東京大学
3	大阪大学	九州大学	九州工業大学	東京工業大学	東京理科大学	京都大学
4	東北大学	東京理科大学	電気通信大学	京都大学	芝浦工業大学	電気通信大学
5	慶應義塾大学	名古屋大学	東京工業大学	東京農工大学	東京大学	奈良先端科学技術大学院大学
6	九州大学	大阪大学	大阪府立大学	東京大学	九州工業大学	東京農工大学
7	東京工業大学	筑波大学	岩手大学	東北大学	東北大学	名古屋工業大学
8	名古屋大学	京都大学	三重大学	大阪大学	大阪府立大学	大阪大学
9	名古屋工業大学	東京農工大学	九州大学	九州大学	名古屋大学	東京海洋大学
10	北海道大学	北海道大学	東京大学	名古屋大学	九州大学	東北大学
11	東京理科大学	東京工業大学	大阪大学	九州工業大学	岩手大学	長岡技術科学大学
12	神戸大学	神戸大学	東北大学	東京理科大学	東京工業大学	豊橋技術科学大学
13	広島大学	慶應義塾大学	横浜国立大学	慶應義塾大学	鳥取大学	帯広畜産大学
14	早稲田大学	大阪府立大学	静岡大学	大阪府立大学	三重大学	名古屋大学
15	千葉大学	信州大学	岐阜大学	三重大学	筑波大学	九州大学
16	筑波大学	鳥取大学	信州大学	北海道大学	信州大学	九州工業大学
17	東京農工大学	熊本大学	徳島大学	横浜国立大学	熊本大学	横浜国立大学
18	信州大学	早稲田大学	名古屋大学	徳島大学	岐阜大学	政策研究大学院大学
19	三重大学	三重大学	千葉大学	千葉大学	神戸大学	北陸先端科学技術大学院大学
20	熊本大学	千葉大学	京都大学	信州大学	高知大学	北海道大学

※参考データ：文部科学省「平成24年度 大学等における産学連携等実施状況について」、『国立大学法人等の平成24年度事業年度決算等について』
 ※外部資金比率とは、経常収益に対する共同研究、受託研究、寄附金などの外部から獲得した資金の比率

本学は、法人化と同時に大学院重点化を達成し、研究重視型の大学として基盤整備を行いました。具体的には、教育研究の高度化を実現するため、平成16年度に当時の教育・研究一体構造の組織を改組し、全学を横断する研究組織である共生科学技術研究部（平成18年度に「共生科学技術研究院」に改称）を新設しました。これにより、教員は大部分が研究組織である共生科学技術研究院に所属し、農・工の枠を超えた高度かつ有機的な研究環境の確立とシステム改革を行うことで、農工融合領域における一定の成果を得ることができました。

本学は、この成果を踏まえて、より一層質の高い先導的な研究成果を発信するため、平成22年4月に従来の1研究院から2研究院に改組しました。改組後の研究組織は、全学横断的な研究協力を維持しながら、農工の先端研究の機動的かつ柔軟な実施をさらに加速化し、研究院における新たな分野形成や知の進化、社会や産業のニーズなどの変化に迅速に対応できる研究環境の整備を促進していきます。また、教育と研究を分離する研究基軸大学としての研究重視型路線を引き継ぎながら、研究組織と学部を中心とする高度教育組織との連動を本格化し、研究が教育を先導する形で「教育」と「研究」両面での相乗効果を図ります。



一方で、2つの研究院及び部門の枠を超えて教員が自由な発想で相互に議論できる知的刺激の場として、新たな枠組みである「連携リング」を構築し、同枠組みの下に、融合研究プロジェクトを実施する研究ユニット、研究拠点を位置づけるとともに、両研究院の代表からなる連携リング運営委員会を設置し、2研究院間の融合研究活動の促進に向けた様々な取組を行っていきます。

■ 農学研究院・工学研究院の部門と研究分野

農学研究院	
部門	研究分野
生物生産科学部門 ◆	生産環境科学 植物生産科学 動物生産科学
共生持続社会学部門 ◆	共生人間学 環境社会関係学 食料環境経済学
応用生命化学部門	生体分子化学 生理生化学 分子生物学 環境老年学
生物制御科学部門	生物機能制御学 生物適応制御学
環境資源物質科学部門	環境資源材料学 資源機能制御学
物質循環環境科学部門 ◆	環境生物学 環境化学
自然環境保全学部門 ◆	生態系保全学 森林環境保全学
農業環境工学部門 ◆	農業環境工学
国際環境農学部門 ◆	国際環境修復保全学 国際生物生産資源学 国際地域開発学
動物生命科学部門	基礎獣医学 病態獣医学 応用獣医学 臨床獣医学
生物システム科学部門 ◆	物質機能システム学 生体機構情報システム学 循環生産システム学

工学研究院	
部門	研究分野
生命機能科学部門 ○	細胞機能工学 生命分子情報科学 生体分子構造学 細胞分子工学 ナノ生命工学 植物情報工学 生命分子工学 生体電子工学 分子生命化学 生命有機化学 海洋生命工学 バイオビジネス 生命環境工学
応用化学部門 ○◆	分子変換化学 光電子材料化学 分子設計化学 無機固体化学 電子エネルギー化学 分子触媒化学 有機・高分子物理化学 有機・高分子素材化学 有機・高分子物性化学 有機・高分子光電子材料 バイオ高分子材料 超分子・分子集積構造材料 有機・高分子材料開発 物質機能制御 異相界面工学 物質分離工学 化学エネルギー工学 プロセスシステム工学 反応工学 微粒子工学 物質機能応用 環境バイオエンジニアリング プロジェクトマネジメント 物質生物計測
先端機械システム部門 ◆	エネルギーシステム解析 エネルギー変換システム 流体力学 機械材料学 材料力学 弾塑性解析 機械要素解析 機械電子工学 生産システム工学 宇宙工学 機械システム設計 機械応用設計 熱流体システム設計 車両システム工学 精密計測工学 メカノビジネス 制御システム学 メカノフォトニクス学
先端物理工学部門 ○	量子機能工学 量子電子工学 原子過程工学 量子工学 量子ビーム工学 高次機能工学 複雑流体工学 超伝導工学 磁気物性工学
先端電気電子部門 ○◆	電子デバイス工学 システムフォトニクス 基礎電子工学 エネルギーシステム安全工学 電子機能集積工学 スマートセンシング工学 電磁波工学 マルチメディア通信工学 医用情報工学 知能設計工学 画像情報工学 環境エネルギー工学 バイオアコースティクス バイオメディカルフォトニクス
先端情報科学部門	アルゴリズム工学 人工知能工学 コンピュータシステム工学 先端基盤ソフトウェア学 システム情報学 認識制御工学 情報ネットワーク工学 メディア対話工学 仮想空間創造工学 知能メディア処理工学 生体モデル知覚システム学
先端健康科学部門	身体運動システム 人間行動システム 人間認知システム
数理学部門	多様幾何 空間構造 代数数理 数理構造
言語文化科学部門	理論言語学 認知言語学 応用言語学 美学・美術史・工芸史 哲学・哲学史・思想史 文学・演劇論 社会情報学

○印：科学立国研究拠点を形成する部門 ◆印：生存科学拠点を形成する部門

農学研究院 [研究組織]

農学研究院の部門・拠点の構成

本研究院は、人間活動の拡大に伴う食料・資源問題、環境問題、人口問題などの人類生存に関わる基本問題が地球規模で深刻化しつつある現状を直視し、時代の要請を先取りしながら、持続的農業発展・農産物の流通・加工・消費に関わる先端科学技術、生命現象・生物機能の解明とその応用科学技術、地球規模からミクロの世界に亘る物質循環科学技術・環境科学技術、自然生態系と人間社会による生産活動とが共存する地域環境科学技術、動物の疾病治療と生命科学技術等の問題解決に資する研究を行い、その成果を、学生への教育に活かすとともに、政府、自治体、生物産業関連機関・企業及び地域社会に提供し、幅広い協働による学術研究活動を推進させることを目的としています。

■ 生物生産科学部門

動植物など有用生物の生産・利用・加工に関わる科学研究を使命とし、自然の力により育まれる生物を人間のために利用しつつ、生物の利用と育成という実践的な課題に応えるための研究を行っています。

■ 共生持続社会学部門

人文社会科学分野において、農学諸分野の科学技術を理解し、共生持続社会の構築を展望しつつ、企画・課題遂行・調整などに卓越した能力を有する、広い視野に立つ専門家及び研究者を養成する。この目的を達するため三研究分野における革新的学術研究を併せて実施しています。

■ 応用生命化学部門

生命現象や生物機能を、化学・生物学を基盤として分子や細胞の相互関係という視点からとらえて解明し、得られた知見と技術を応用発展させて基礎と応用の高度な融合を目指した研究を行っています。

■ 生物制御科学部門

生物間の相互作用、生物の環境への応答・適応の機序及び生物の遺伝、発生、生理機能の仕組みを分子レベルから個体、個体群、群集に至る様々なレベルで解析し、バイオテクノロジーとバイオサイエンスに関する分野の研究を行っています。

■ 環境資源物質科学部門

植物資源の生産から廃棄に至る物質循環系に視点をおき、資源物質の分子レベルから巨視的レベルに及ぶ構造解析や機能評価、利用技術、再生化技術、生分解機構の解明と制御、資源利用の環境への負荷評価とその低減化等に関する研究を行っています。

■ 物質循環環境科学部門

大気、土壌、水界、生物圏における物質循環とそれに関する諸因子の解明、環境の予測・修復、環境汚染物質の分布とその生物に対する影響や将来予測などに関する研究を行っています。

■ 自然環境保全学部門

野生生物、山地・森林、都市及び人間を対象にして、自然環境の持続的利用と保全・管理及び回復に関わる研究を学際的に行っています。

■ 農業環境工学部門

農学と工学の方法を駆使して、地域の環境保全と再生可能エネルギー利用を図りながら持続的食料生産システムを構築し、地域の環境整備・国土の復興を達成するために必要となる基礎研究・基盤研究・学際研究を行っています。

■ 国際環境農学部門

地球規模の諸問題、特に農学を基礎とする国際的な食料問題及び環境問題を効果的に緩和し解決すべく、農学諸分野の最先端の成果を駆使した総合的学際的な研究を行っています。

■ 動物生命科学部門

生命科学の先端的手法を駆使して基礎獣医学、病態獣医学、応用獣医学、臨床獣医学の各分野の研究及び教育を推し進め、豊かな人間社会の創出と安心・安全な生活環境の保全に寄与します。

■ 生物システム科学部門

持続的食料生産や環境保全に関連した先端領域や学際領域における研究を行っています。

工学研究院 [研究組織]

工学研究院の部門・拠点の構成

本研究院は、様々な研究ベクトルによる部門に分かれており、個性的・独創的な研究、各分野で新しい現象や原理の探求、新技術の開発等で社会に貢献する先端的研究を推進します。さらには、部門を超えた研究組織を素早く組織し、社会の変化に対応する柔軟な研究組織の形成を積極的に進め、“進化する学府”を具現し、工学の様々な分野で世界の指導的な役割を担うことを目指しています。

■ 生命機能科学部門

生命を構築する分子、分子集合体、バイオミメティック素子、細胞、組織、さらに動植物個体の機能を解析するための新手法の開発、それに基づく新機能の発見・解明を目指しています。また、生命現象の理解から、健康、材料、エネルギー、環境などの諸科学における喫緊の課題に取り組み、実践を通して、基礎的研究から高度エンジニアリングまで一望できる研究者養成を行います。

■ 応用化学部門

資源・エネルギー・素材/材料・地球環境に関連する化学及び技術的諸問題を総合的に解決し、持続型社会の形成に貢献するための新規先端材料の創製及び製造プロセスに関する研究を行います。

■ 先端機械システム部門

次世代の宇宙開発・交通・輸送システム、地球・宇宙環境に優しいものづくり、ロボットと人間が調和共存するための新技術、省資源・省エネルギー技術など、自然と人間と科学の調和を実現する新技術を研究・開発する部門です。

■ 先端物理工学部門

物理学分野の先導的な学識を教授し、自立した研究者に相応しい課題発掘能力、実践的研究能力、技術開発の展開能力、国際性と情報発信能力、社会的ニーズに対する柔軟性などを涵養して当該分野や分野横断的な未知の課題の解決に対応し得る人材を養成します。

■ 先端電気電子部門

先端電子情報通信に関する機能デバイス及びその材料・製造技術、コンピュータハードウェアやその利用技術、光通信や画像表示システム

ムなどの光エレクトロニクス、画像解析技術、情報通信システム技術、ロボット・機械制御技術、医用支援技術、太陽光発電などの再生可能エネルギー技術に関する研究を行います。

■ 先端情報科学部門

情報科学の基幹技術である計算機技術・ソフトウェア技術からネットワーク、システム設計、人工知能、アルゴリズム、パターン認識、セキュリティ、ユビキタスコンピューティング、コンピュータグラフィクス、ヒューマンインタフェース、教育工学に到るまで、特定の部分に偏ることなく情報科学をあまねく追求し、人間と機械との共生をもたらす情報系諸学問を構築することを目指します。

■ 先端健康科学部門

ヒトの運動機能や知覚・認知機能、身体構造に関する先端的研究を行います。

環境へ適応する身体機能及び構造の変化に関する計測研究、スポーツ運動やスポーツ用具に関するバイオメカニクス研究、スポーツ学習支援ツールの開発、身体的精神的作業負担の評価、ヒューマンエラー防止対策、運動機能障害を予防する生活助具の開発研究、記憶・意識・学習など人間の認知機能障害と社会行動に関する研究などの現代社会における様々な健康問題に焦点を当てた応用的研究を行います。

■ 数理科学部門

多様幾何、空間構造、代数数理、数理構造の4つの研究分野から構成される本部門では、各分野に所属する教員が、各自の問題意識から出発して得られた研究成果を通して数学概念の上に存在する数学的真理を探究します。

■ 言語文化科学部門

言語と認識の関係や言語そのもののメカニズムの研究、人間社会における情報コミュニケーションの実態や望ましい言語教育のあり方の研究、芸術作品を手がかりにした人間精神の実相の研究、などを行っています。言語を軸としたこれらの研究を通して、文化と社会への理解を深めることが目標です。

工学府



大学院工学府（博士前期課程及び博士後期課程）は、我が国の重点施策分野である、環境・生命・情報・ナノテクノロジー・材料などの分野での世界をリードする研究成果を背景に、これらの分野に興味を持ち、社会で活躍できる技術者・研究者を目指す学生を国内外から広く受け入れています。独創的で最先端の研究を誇るスタッフと最新鋭の研究設備のもと、卓越した研究環境を提供し、その成果として、今日までに876名の博士と8,775名の修士を養成してきました。その結果、産業界からも高く評価され、産業界との共同研究等においても国内の大学の中でも常に上位に位置し、研究成果を産業界に技術移転するとともに、ベンチャーの起業を行うなど、新技術創出及び新産業創出に大きく貢献しております。

企業が教育研究に参画している寄附講座が3講座、学外の研究機関との連携大学院が4分野あり、博士後期課程では、前期課程修了者のほか企業や研究機関などに在職中の社会人をも受け入れており、国際的にも産業界にも広く開かれた大学院です。したがって、修了生の就職先企業の評価も極めて高く、専攻ごとに極めて細やかな就職支援を行っていることから、求人率や就職率は常に高い水準を保っており、就職関連情報誌においては、上位に位置づけられております。また、博士後期課程の修了者は教育研究機関や企業の研究開発部門で広く活躍しております。

また、大学の国際化にも積極的に取り組んでおり、欧米だけでなく、アジア各国トップの大学と姉妹校提携し、多くの大学院学生を受け入れるとともに、本学の学生にも研究留学する機会を与えております。

学生には奨学金を得る機会を紹介するだけでなく、本学独自の研究奨励金制度などを充実させ、学生が勉学や研究に打ち込みやすい環境を整えています。

さらに、平成23年4月に新たに専門職学位課程として「産業技術専攻」が設置され、従来の専門職大学院技術経営研究科における技術リスクマネジメントに関する講義内容を教育課程に内包し、さらに工学府の教育研究環境を活用することで産業技術分野に特化した教育体制を拡充することにより、国際競争力を持った産業技術のイノベーションが達成できる技術系人材の育成を目指しております。

課 程	専 攻		専 修 等	教 育 研 究 分 野
	博士前期	博士後期		
博士前期課程 博士後期課程	生命工学		生体機能工学	細胞機能工学 生命分子情報科学 生体分子構造学 細胞分子工学 ナノ生命工学 植物情報工学
			応用生物工学	生命分子工学 生体電子工学 分子生命化学 生命有機化学 海洋生命工学
			生命環境工学	生命環境工学
			身体運動システム学	身体運動システム学
			人間行動システム学	人間行動システム学
			生物言語学	生物言語学
			バイオビジネス	バイオビジネス
			※環境ゲノム工学	※環境ゲノム工学
		応用化学	物質応用化学（博士前期課程）	分子変換化学 光電子材料化学 分子設計化学 無機固体化学
			精密分子化学（博士後期課程）	電子エネルギー化学 分子触媒化学
			有機材料化学	有機・高分子物理化学 有機・高分子素材化学 有機・高分子物性化学 有機・高分子光電子材料 バイオ高分子材料 超分子・分子集積構造材料 有機材料数理 有機・高分子材料開発
			システム化学工学	プロセスシステム工学 物質分離工学 反応工学 環境バイオエンジニアリング 化学エネルギー工学 異相界面工学
			物質生物計測	物質生物計測
			化学情報コミュニケーション学	化学情報コミュニケーション学
			テクノロジー文化学	テクノロジー文化学
			☆キャパシタテクノロジー工学	☆キャパシタテクノロジー工学
			☆材料健康科学	☆材料健康科学
				※非平衡プロセス工学
		機械システム工学	機械システム工学	エネルギーシステム解析 流体力学 機械材料学 材料力学 弾塑性解析 機械要素解析 機械システム設計 熟流体システム設計 車両システム工学 精密計測工学 メカノビジネス 制御システム 機械電子工学 生産システム工学 機械解析幾何学 機械解析代数学 メカノフォトクス
			宇宙工学	宇宙工学
			機械情報コミュニケーション学	機械情報コミュニケーション学
				※交通輸送システム工学分野
		物理工学	物理応用工学	量子機能工学 原子過程工学 量子ビーム工学 量子光工学 量子電子工学 高次機能工学 知能物理学 磁気物性工学 複雑流体工学 超伝導工学
			物理情報コミュニケーション学	物理情報コミュニケーション学
		電気電子工学	電子応用工学	基礎電子工学 パワーエレクトロニクス 電気エネルギー変換工学 電子デバイス工学 電子機能集積工学 光エレクトロニクス 通信システム工学 知能システム工学 電磁波工学 画像情報工学 医用情報工学 環境エネルギー工学
			電子情報コミュニケーション学	電子情報コミュニケーション学
			☆半導体ナノテクノロジー工学	☆半導体ナノテクノロジー工学
				※先端電子情報システム工学
		情報工学	知能・情報工学	数理情報学 アルゴリズム工学 人工知能工学 コンピュータシステム工学 システム情報学 認識制御工学 情報ネットワーク工学 メディア対話工学 仮想環境創造工学 知能メディア処理工学
				ユビキタス&ユニバーサル情報環境
			自然言語情報学	自然言語情報学
専門職学位課程 (修士(専門職))	産業技術		バイオビジネス 環境・材料産業技術 先端機械産業技術 先端計算機技術 産業イノベーション	

☆印は寄附講座（P.55 参照） ※は連携大学院（P.56 参照）

農学府



大学院農学府（修士課程）は、昭和40年に農学研究科として発足し、6専攻が設置されました。その後、大学院の充実を目指して、新専攻が設置され、現在は生物生産科学専攻、共生持続社会学専攻、応用生命化学専攻、生物制御科学専攻、環境資源物質科学専攻、物質循環環境科学専攻、自然環境保全学専攻、農業環境工学専攻及び国際環境農学専攻の9専攻となっています。この専攻編成は、学部の学科編成よりも専門性を重視して細分化されたものとなっており、各専攻には、それぞれ複数の教育研究分野等が配置されています（下表参照）。これにより、課題解決能力の高い高度の専門家及び研究者を養成することが可能であり、平成26年3月末までに5,271人の修士を養成してきました。

平成16年度には、大学院部局化の組織再編に伴い、大学院農学研究科（修士課程）から大学院農学教育部（修士課程）に、また平成18年度には、大学院農学府（修士課程）に改称しました。農学府では、平成26年5月現在408名が修士課程の学生として学んでいます。

なお、博士課程は、茨城大学、宇都宮大学及び東京農工大学の修士課程の連携を基盤とした連合農学研究科が設置されています。

専攻	教育研究分野			
生物生産科学	生産環境科学	植物生産科学	動物生産科学	
共生持続社会学	共生人間学	環境社会関係学	食糧環境経済学	
応用生命化学	生体分子化学	生理生化学	分子生物学	※環境老年学
生物制御科学	生物機能制御学	生物適応制御学		
環境資源物質科学	環境資源材料学	資源機能制御学		
物質循環環境科学	環境生物学	環境化学		
自然環境保全学	生態系保全学	森林環境保全学		
農業環境工学	地域環境工学	生物生産工学		
国際環境農学	国際環境修復保全学	国際生物生産資源学	国際地域開発学	

※は連携大学院（P.57 参照）

生物システム応用科学府



大学院生物システム応用科学府（博士前期及び後期課程）は、農学、工学の融合を目指して設置された大学院で、学生定員は、博士前期課程が69人、博士後期課程が28人で、これまでに1,300名の修士と262名の博士を養成してきました。現在も、博士前期及び後期課程合わせて224名の学生が学んでいます。

本学府は、二つの専攻から構成されています。一つは、生物システム応用科学専攻（物質機能システム学、生体機構情報システム学、循環生産システム学の3専修（博士前期及び後期課程））です。もう一つは、共同先進健康科学専攻（早稲田大学との連携による共同専攻（博士後期課程））です。

新しい科学技術を創成し、学問領域を越えた判断力、総合力を有し、広い国際感覚と高い倫理観を持つ人材の育成を目指し、本学の他の学府や学部との連携のみならず、広く国内、国外の研究教育機関とも連携を重視しています。また、積極的に社会人を受け入れ、専門技術の再教育にも力を入れています。

課 程	専 攻	専 修 等	主要研究分野
博士前期課程 博士後期課程	生物システム応用科学	物質機能システム学	物質機能設計 物質エネルギーシステム 物質機能応用 超分子機能システム
		生体機構情報システム学	生物情報反応システム 生体モデル知覚システム 神経機能情報ネットワーク 生体機能運動システム
		循環生産システム学	生態系型生産システム 資源循環利用システム 生物相関システム 生物・環境計測システム
後期3年のみ の博士課程	共同先進健康科学		生活習慣病学 免疫学 運動行動学 時間栄養・薬理学 アレルギー学 環境分析化学 環境ゲノム工学 運動免疫学

連合農学研究科



大学院連合農学研究科（後期3年のみの博士課程）は、茨城大学、宇都宮大学及び東京農工大学の大学院農学研究科（農学府）修士課程を担当する専攻と附属施設を母体として1985（昭和60）年に編成された後期3年のみの博士課程独立研究科で、平成26年5月現在、195名（内外国人留学生59名）の学生が在籍しています。

本研究科の特徴は、3大学間の連携の下、学生1名に対して3名の関係分野の教員が大学を越えて研究指導を行い、体系的な教育プログラムを通して農学研究の在り方、生物生産の向上と安定化、環境保全、生産物の安全性確保、バイオテクノロジーを駆使した生物資源の開発等、幅広い知識を得ることにあります。課程を修了して博士の学位を取得した者は、1,178名（内外国人留学生470名）を数え、国の内外において高い評価を受けています。

また、近年においては、企業等で活躍している方を社会人のまま大学院生として受け入れる“社会人特別選抜制度”の導入、産業界からの強い要望に応えた“連携大学院”の実施、外国人留学生特別プログラムの設置等、様々な形で社会やグローバル化にも大きく貢献しています。

課 程	専 攻	大 講 座		
後期3年のみの博士課程	生物生産科学	植物生産科学 ※植物化学分類学	動物生産科学 ※資源循環・土地利用型畜産学	生物制御科学
	応用生命科学	応用生物化学 ※食品機能工学	生物機能化学	※環境老年学分野
	環境資源共生科学	森林資源物質科学	環境保全学	
	農業環境工学	農業環境工学		
	農林共生社会科学	農林共生社会科学		

※は連携大学院（P.57 参照）

岐阜大学大学院 連合獣医学研究科

岐阜大学大学院連合獣医学研究科は、獣医学科・課程を有する4大学（帯広畜産大学、岩手大学、東京農工大学、岐阜大学）が連携協力して設置する修業年限4年の大学院博士課程で、1専攻、4連合講座からなり、岐阜大学に設置されています。

本研究科は、獣医学に関する高度な専門知識と優れた応用能力を生かし、独創的な研究を遂行しうる研究者、社会の多様な分野で活躍できる高級技術者を養成し、獣医学、生命科学の発展に寄与することを目指しています。

本研究科の担当教員は、帯広畜産大学畜産学部共同獣医学課程、岩手大学農学部共同獣医学科、東京農工大学農学部共同獣医学科及び岐阜大学応用生物科学部共同獣医学科ならびに各学部附属動物病院又は附属動物医療センター、さらに帯広畜産大学原虫病研究センター及び東京農工大学農学部附属国際家畜感染症防疫研究教育センターに所属する研究指導等の資格を有する教員で構成され、学生は、4大学の教員の指導を受けるとともに、施設、設備を使用することができます。修業年限は4年ですが、優れた研究業績を挙げた者は3年で修了することができます。

なお、平成13年度から「国立感染症研究所」、平成15年度から「国立医学薬品食品衛生研究所」、平成16年度から「独立行政法人農業・食品産業技術総合研究機構 動物衛生研究所」、平成20年度から「日本中央競馬会 競走馬総合研究所」と連携協力しています。

課 程	専 攻	連 合 講 座		
博士課程 (4年)	獣医学	基礎獣医学 ※臨床獣医学	病態獣医学	※応用獣医学

※は連携大学院 (P.57 参照)

農学部



農学部は、140年にわたる長い歴史の中で独自の伝統を築きながら、進取の精神を旨として常に社会のニーズを鋭敏に受けとめつつ、積極的に組織の改革を進め、拡充発展を続けてきました。現在、農学部は、生物生産学科、応用生物科学科、環境資源科学科、地域生態システム学科及び共同獣医学科の5学科から構成されており、下の表に示すように人文・社会系を含む多様で広範な専門領域を有するに至りました。このことは、アグリサイエンス、バイオサイエンス、エコサイエンスに関する専門的な教育研究とこれらの横断的な教育研究の推進に極めて有益であり、本学部の最大の特徴でもあります。平成26年5月現在、1,397名の学部学生が学んでいます。

農学部を構成する学科と主要教育研究分野

学 科	講座または系	教育分野				
生物生産学科	生産技術環境	土壌学	植物栄養学	農業生産技術学		
	植物生産	植物生態生理学	園芸学	植物育種学	国際生物資源学	遺伝子細胞工学
	動物生産	畜産学	蚕学	昆虫機能生理化学	動物生化学	
	農業経営経済	農業経済学	農業経営・生産組織学	農業市場学	国際地域開発政策学	
応用生物科学科	分子生命化学	生物化学 遺伝子工学	遺伝子機能制御学 細胞組織生化学	構造生化学	発酵学	植物工学
	生物機能化学	生物制御化学 応用蛋白質化学	生態情報化学	生物有機化学	食品化学	栄養生理化学
	生物制御学	植物病理学 相関分子生物学	応用昆虫学	応用遺伝生態学	発生生物学	細胞分子生物学
環境資源科学科	環境保護学	環境物質科学	環境汚染解析	生物圏変動解析	環境修復	植物環境
	資源物質科学	生活環境	バイオマス・リサイクル			
地域生態システム学科	生態系計画学	景観生態学 植生管理学	土地利用学 土壌生態管理学	水資源計画学 健康アメニティ科学	野生動物保護管理学	
	森林環境学	森林土壌学 森林環境工学 森林 - 水圏生態学	森林生態学 森林-人間系科学	森林生物保全学 森林計画学	森林水文学 森林利用システム学	山地保全学 森林資源管理学
	生産環境工学	生産環境システム学 環境地盤工学 地域空間情報学	生産環境制御学 施設構造工学	耕地栽培システム学 地水環境工学	エネルギー利用学 農業情報工学	水利システム工学 農村地域計画学
	人間自然共生学	環境哲学・コミュニケーション哲学 環境社会史・文化史 国際比較経済開発論		科学技術論	環境倫理学・比較価値形成論 環境地域社会学 環境情報科学	環境公法学 環境教育学 比較心理学 国際関係学 共生福祉論
共同獣医学科	基礎獣医学	獣医解剖学	獣医生理学	動物行動学		
	病態獣医学	獣医薬理学	獣医病理学	獣医毒性学		
	応用獣医学	獣医微生物学	獣医衛生学	獣医公衆衛生学	獣医伝染病学	
	臨床獣医学	獣医内科学 獣医臨床腫瘍学	獣医分子病態治療学 比較動物医学	獣医外科学	獣医画像診断学	獣医臨床繁殖学

また、多摩地区5大学間での単位互換、学術交流協定校（約49校）等を通じた国際協力の積極的な推進、附属施設の自然を生かしたフィールド教育等の充実を図る一方、生物生産学科、応用生物科学科、環境資源科学科、地域生態システム学科では、高等専門学校の卒業生や短期大学卒業生等を受け入れる編入学制度、共同獣医学科では、社会人経験者を受け入れる編入学制度を設け、多様なニーズに応じて活躍できる人材の育成を目指しています。

農学部附属広域都市圏 フィールドサイエンス 教育研究センター



農学部附属広域都市圏フィールドサイエンス教育研究センターは、総合的な学問領域であるフィールド科学の確立を目指すことを目的に平成12年4月に改組され、現在に至っています。

本センターは、自然林、二次林、農地、都市緑地等を多様な教育研究フィールドとして活用するため、府中キャンパス、八王子市、神奈川県、群馬県、栃木県、埼玉県等の首都100km圏に配置されたフィールドミュージアム（FM）を有しています。

環境科学、生物生産科学、森林科学、生態学、獣医学などの分野において、広い視野と手法の融合により、人と自然のあるべき関係を追究し、食糧・資源問題の解決、資源循環社会の構築をめざしています。資源・物質循環、自然環境、野生動物保護管理、中山間地域農林業、都市型農業の5つの教育研究分野において、学生とともに日夜研究を行っています。

また、当然のことながら、フィールドミュージアムの維持管理、学生の実習教育、各分野の調査研究、大学公開講座などの社会活動、農林産物の生産と販売なども行っています。

農 工 夢 市 場

農工夢市場は、平成18年1月12日に府中キャンパス正門横に開設され、農学部附属広域都市圏フィールドサイエンス教育研究センター（FSセンター）で生産された農産物や加工品などを販売するアンテナショップです。平成22年4月から府中キャンパス南門横に販売拠点を移し、食農教育の一貫としての情報発信や収集の基地、また、農林産物の生産から収穫、販売まで行える実践教育の場としても活用し、FSセンター学生実習等により生産された生産物を毎週木曜日の正午から販売しています。今後の運営方法への学生からの提案にも期待しています。



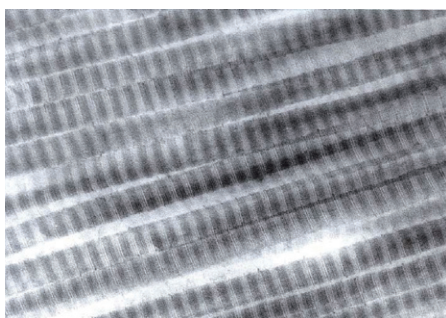
農学部附属 動物医療センター



農学部附属動物医療センターは、平成20年7月に改称され、近年のペットを飼う人の増加、それに伴う獣医療の高度化及び西東京地区動物診療の核としてのニーズに応え、共同獣医学科の教員と学生に対する臨床関係の研究・教育の場とすることを目的にしています。

CTスキャン、MRI装置等高度な医療機器を有する本センターでは、教員の指導のもとに、学生や研修医の教育及び、岐阜大学大学院連合獣医学研究科の大学院生の研究に貢献するため、獣医療（二次診療：内科系、外科系、眼科・神経科、皮膚科、腫瘍科、臨床繁殖科、循環器科）を行っています。

農学部附属硬蛋白質利用 研究施設



電子顕微鏡で見たコラーゲン線維の縞構造

農学部附属硬蛋白質利用研究施設は、昭和51年4月に改称され、動物生体の主要部分を占める硬蛋白質（コラーゲン、ケラチンなどマトリックスを構成するタンパク質）とこれに関連する生体分子について基礎から応用にわたる動物資源利用の研究を総合的に発展させることを目的にしています。

世界的にユニークな研究施設として最新の設備を有する本研究施設では、生命と生物資源利用を総合した研究を学内外の研究者とも連携し、関連分野の交流、共同研究などの活動をとらして学際的な教育研究に応えるため、人材育成の重要性の観点から学部、大学院の教育に積極的に参画し、細胞組織生化学、動物生化学、応用蛋白質化学を教育研究分野とし、動物資源を活用した有用素材、機能性食品、化粧品などへの応用研究や、健康科学、再生医科学などの基盤研究、さらには、社会に貢献する新しい技術の開発研究を行っています。

農学部附属フロンティア 農学教育研究センター



農学部附属フロンティア農学教育研究センターは、平成20年6月に設置され、フロンティア農学の研究展開とそれらの学部教育及び大学院教育への活用を促進することを主たる目的にしています。

施設には、農学府・農学部教員を主たる構成員とするプロジェクト研究の責任者及び副責任者を兼務教員として配置し、先進的な大型プロジェクト研究を実施し、その成果を順次展開するため、シンポジウムを開催するなど、教育、研究への活用はもとより、社会貢献等幅広い活動を行っています。

現在、グリーンバイオマス研究プロジェクト、大学固有の生物資源を用いた放射性元素除去技術、バイオ肥料・植物保護技術開発を文部科学省特別経費の支援を得て鋭意推進しています。

農学部附属国際家畜 感染症防疫研究教育 センター



農学部附属国際家畜感染症防疫研究教育センターは、平成23年4月に設置され、国内外の重要な家畜感染症の研究を行っています。

重要家畜伝染病研究部門、伝染病疫学解明部門、家畜感染症経済分析学解明部門及びコーディネーター部門からなり、新しい検出技術の開発、未知のウイルスの探索、感染症の社会経済学などを中心とした研究を展開しています。研究対象は牛、豚、山羊、犬、猫、飼い鳥、動物園動物、野生動物、養殖魚、昆虫と幅広く、将来は植物を含めたすべての生物を対象とする感染症検査ラボとして機能することを目的としています。現在、多くの大学や研究施設と共同研究や合同調査を行い、数多くの成果をあげています。また、国内外の学生を対象にして、感染症に関する実習も実施しています。

国際感染症制御論、獣医伝染病学、獣医微生物学、獣医衛生学、疫学、家畜衛生経済学、獣医実験動物学を教育研究分野とし、大学教育を行っています。

工学部



工学部は、8学科から構成され、大自然に対する真理探究とモノ作りマインドを持った創造力豊かな学生の育成を目指す教育を行い、平成26年5月現在、2,491名の学部学生が学んでいます。外国人留学生も多く、また高等専門学校卒業生や在職中の社会人を受け入れる編入学制度を設けており、開かれた大学を目指しています。

工学部での教育研究活動の社会的、学術的評価は極めて高い水準にあり、企業や外部研究機関との教員一人あたりの共同研究の件数は、全国の国公立大学の中でもトップクラスにあります。その結果として、卓越した最新鋭の研究設備・施設が導入され、産業界を牽引する世界最先端の教育研究が推進されています。

授業では、全国の各機関から多様な人材を集め、最新の学術発展の

■ 工学部を構成する学科と主要教育研究分野

学 科	講座及び学科目	主要教育研究分野					
生命工学科	生体機能工学	細胞機能工学 細胞分子工学	生命分子情報科学 ナノ生命工学	生体分子構造学 植物情報工学			
	応用生物工学	生命分子工学	生体電子工学	分子生命工学	生命有機化学	海洋生命工学	生命環境工学
応用分子化学科	先端応用化学	分子変換化学 分子触媒化学	光電子材料化学	分子設計化学	無機固体化学	電子エネルギー化学	
有機材料化学科	有機機能材料化学	有機・高分子物理化学 有機・高分子光電子材料 有機材料数理	有機・高分子素材化学 バイオ高分子材料 有機・高分子材料開発	有機・高分子物理化学 超分子・分子集積構造材料			
化学システム工学科	環境エネルギー化学工学	プロセスシステム工学 異相界面工学	物質分離工学 環境バイオエンジニアリング	反応工学 化学エネルギー工学			
機械システム工学科	システム基礎解析 設計生産システム	エネルギーシステム解析 機械システム設計 メカノビジネス メカノフォトニクス	流体力学 熱流体システム設計 制御システム 宇宙工学	機械材料学 材料力学 車両システム工学 機械電子工学 先端機械産業技術	弾塑性解析 精密計測工学 生産システム工学	機械要素解析	
物理システム工学科	量子システム工学	量子機能工学	原子過程工学	量子ビーム工学	量子光工学	量子電子工学	
	複雑系工学	高次機能工学	知能物理工学	磁気物性工学	複雑流体工学	超伝導工学	
電気電子工学科	電気電子システム工学	電子デバイス工学 基礎電気システム工学	電子機能集積工学 パワーエレクトロニクス	光エレクトロニクス 電気エネルギー変換工学	環境エネルギー工学		
	電子メディア工学	通信システム工学 医用情報工学	情報伝達工学	知能システム工学	画像情報工学		
情報工学科	知能・情報工学	数理情報学 認識制御工学 知能メディア処理工学	アルゴリズム工学 情報ネットワーク工学	人工知能工学 仮想環境創造工学	コンピュータシステム工学 メディア対話工学	システム情報学	

動向に関して多くの特別講義を開講しているほか、充実した実験実習、他大学との単位互換、インターンシップの実施、eラーニングなど、多彩で特色ある教育を実施しています。また、工学部の全学科が「卒業論文」を必修単位としており、各研究室に5名程度の少人数の学生が配属され、教員とマンツーマンで最先端の研究を行っています。研究室では企業や研究機関との共同研究が活発に行われ、卒業研究の成果は学生自らによる学会発表などを通して社会に発信されています。

このように優れた教育研究環境にあるため、学生の大学院への進学志向は強く、毎年約80%以上の学生が進学しています。また、企業からの求人も5倍以上の求人率を誇り、卒業生の活躍は社会で高く評価されています。

工学部附属ものづくり 創造工学センター



工学部附属ものづくり創造工学センターは、昭和52年に設置された工学部附属機械工場を平成19年4月に改称したもので、学生が「ものづくり」に関する実験・実習を行い、また、研究活動に必要な装置の製作に協力と支援を行うことを目的としています。

小金井キャンパスに約20台の最先端工作機械と2名の指導者を有する本センターでは、削りにくい材料の加工、複雑形状の加工、高精度加工などの必要性が顕著に高まっており、学内の研究教育活動を支える基盤的役割を担うため各種工作機械などの管理業務、利用者への指導・助言を行っています。

機械システム工学科1年生（約130名）に、1人1台のスターリングエンジンを製作する実習授業を支援しているほか、各学科の研究室：約4,000件/年、サークル（TEAM ENELAB、ロボット研究会R.U.R、TUAT Formula、航空研究会）：約700件/年の機械使用延べ実績があります。

図書館

図書館は、平成16年4月に現在の府中図書館、小金井図書館に改称され、図書の貸出、文献複写等の基本的なサービスを提供、重要な学術情報基盤として本学の教育研究活動を支援することを目的としています。建物の改修、増改築を経て、府中キャンパスに府中図書館、小金井キャンパスに小金井図書館を有する本図書館では、学生の自立的学習を促すための教育支援、及び研究者に対する学術情報提供等による研究支援を行うため、開架方式による閲覧、貸出、返却、ILL（文献複写・相互貸借）のほか、新入生向け図書館利用オリエンテーション、大学院生等を対象にした文献検索オリエンテーション、「図書館ガイド」の作成、図書・雑誌の購入、電子ジャーナルやデータベース等の電子資料整備を行っています。



理工系資料を中心とした図書雑誌を所蔵し、電子ジャーナル（約7,000タイトル）や電子ブック（約6,700タイトル）、各種データベースを提供しています。OPAC（オンライン蔵書目録）用PCのほか、レポート作成等に自由に利用できる学生用PCがあります。

平成26年1月から、府中図書館本館部分は耐震改修工事が行われています。改修工事中、新館部分を仮設図書館として利用できます。改修後は、耐震補強と併せて内部レイアウトを変更し、グループワーク用スペースや学習の合間にくつろげるスペースを設けるなど、多様なニーズに合わせた学習空間を目指しています。

■図書館蔵書数

平成26年3月31日現在

蔵書数	図書冊数		雑誌種類数	
	和書	洋書	和書	洋書
総記	19,647	2,466	476	34
哲学	9,735	2,288	51	25
歴史	12,853	2,096	37	4
社会科学	46,226	7,177	612	127
自然科学	92,721	99,381	1,129	1,910
工学	91,068	42,018	1,701	2,746
産業(農学等)	57,276	15,042	2,873	619
芸術	7,849	1,797	87	29
語学	9,363	5,805	54	92
文学	22,951	6,391	38	32
小計	369,689	184,461	7,058	5,618
合計	554,150		12,676	

■図書館利用状況

平成25年度

	府中	小金井	合計
閲覧座席数	65	518	583
入館者数	100,610	185,401	286,011
貸出者数	14,542	28,829	43,371
貸出冊数	26,563	53,719	80,282
文献複写件数(受付)	899	876	1,775
文献複写件数(依頼)	697	493	1,190

※府中図書館閲覧座席数：改修工事に伴う仮設図書館座席数



府中図書館



小金井図書館

大学教育センター

大学教育センターは、平成16年4月に設置され、本学の教育理念を実現するために、全学的な視点から教育及び学生の受入に関して主導的な役割を果たすことを目的にしています。

本センターは、4名の専任教員と6名の兼務教員により構成され、各部署と協力連携し、全学共通カリキュラムの立案支援、学生の受入に関する調査・解析、入試広報体制の確立、教育評価や教育改善、教職員の職能開発及び認証評価や法人評価へ対応するための諸活動を行います。

本センターは、入学者受入（アドミッション）、教育課程（カリキュラム）、学位授与（ディプロマ）に関わる3つの方針を定め、学生の「入口から出口まで」を把握する教育活動において積極的な役割を果たしています。

最近では、以下の4つの活動に取り組んでいます。

- (1) 教育評価のためのデータ収集と分析
- (2) 入学者募集の分析と戦略
- (3) 国際化に向けた全学共通教育及び専門基礎教育の充実
- (4) 学生支援及びキャリア教育の企画

本学における大学教育について調査・研究・実践に関する情報を全学で共有し、それを教育改善につなげることを目的として、「大学教育ジャーナル」をアニュアルレポートとして刊行しています。



先端産学連携研究推進センター

先端産学連携研究推進センターは、平成16年4月に設置された産官学連携・知的財産センターと、平成23年11月に設置された研究戦略センターを統合して、平成25年4月に改組・設置され、本学の研究理念を実現するため、研究戦略の立案及び研究内容を理解しつつ研究マネジメント、研究資金調達、知財管理及び活用を行うことにより研究者の支援をすることを目的にしています。

外部研究資金を導入した大型研究のための産官学連携スペース及び大学発ベンチャー等を支援するインキュベーション施設を有する本センターでは、大学の重要な使命のうちの1つである研究を一層発展・展開させるために、大



学の価値と個別の研究推進を俯瞰し推進し、研究大学としての使命を追求するため、URA（研究マネジメント人材、University Research Administrator）が主なスタッフとなり、大学の研究戦略に沿った研究大学を目指した種々の活動、高度で効率的な研究支援のための取組及び永続的な知財管理を可能にする取組として、全学的な重点研究プロジェクトを推進するとともに、若手教員の研究開発プロジェクトを支援し、研究開発を戦略的に進めることで、産学官連携、知的財産の保護及び活用を推進し、併せて本学で生じた研究成果を基に起業した企業及び起業しようとする本学の教員に必要な支援を行っています。

国際センター

国際センターは、平成6年に留学生センターとして設置後、平成19年11月に改組され、国際的な人材養成及び健全な科学技術の発展に資する教育研究活動の展開とその成果の発信を通じて、諸外国との学術的・文化的交流を推進し、全学的な視点から国際交流事業の企画、実施に関して中核的役割を果たすこと及び広い国際感覚を具備し国際社会で活躍する人材を育成することを目的としています。

小金井キャンパスに本部、府中キャンパスにサテライトを配置し、専任教員7名、客員教員14名、協力教員9名を有する本センターでは、本学の国際交流事業の企画及び実施を推進すること、また、国際社会で活躍できる人材を育成するため、日本語教育学、日本語音声学、異文化間コミュニケーション学、セラミックス合成、中央アジアの水環境問題などを教育研究分野としています。

主に、本学の国際化に関する様々な情報の収集・分析及び事業の提案、本学の学生を対象とした留学相談・指導、学生の海外派遣・留学生の受入など双方向の留学プログラムの運営・企画及び支援等の業務を行っています。

また留学生だけでなく日本人学生に対しても日本語や異文化コミュニケーション等の教育指導のほか、本学が実施する国際業務に関して必要な支援として、国際交流を通しての地域・社会貢献、国際協力に関する各種支援、海外拠点事務所における教育研究活動に関する管理・運営などを行っています。



保健管理センター

保健管理センターは、昭和52年4月に設置され、学生及び教職員の保健管理に関する専門的業務を遂行することを目的としています。

現在は、府中キャンパスと小金井キャンパスの両地区に配置され、医師、カウンセラー、看護師、非常勤学校医を有する本センターでは、学生や教職員の心身の健康の維持・増進、衛生環境の管理・改善を図るため、定期健康診断、健康相談、カウンセリング、病気やけがの応急処置、医療機関の紹介、健康診断書の発行、健康教育、生活習慣病予防相談、感染防御の情報発信等を行っています。



総合情報メディアセンター

総合情報メディアセンターは、平成14年4月に設置され、全学の共同利用施設として、本学の研究教育を支援するICT基盤の整備と、ICT基盤や情報メディアの高度利用に関する研究開発を推進することを目的としています。

小金井キャンパスに本部、府中キャンパスに分室を有する本センターでは、キャンパスや端末の違いを意識しないWebメールサービス、Webアクセス、プログラミング、文書作成等が可能なPC教室などの情報システムと、セキュリティの高いキャンパスネットワークの管理運営を行っています。また、その一方で、日々進歩するICTの高度な



応用やネットワークセキュリティ技術の研究開発を進めるため、情報技術基盤分野、高度研究基盤分野を教育研究分野とし、本学の学生及び教職員にとってより快適でセキュアな情報基盤の提供を目的に高速なキャンパス情報ネットワークの管理運営、各種サービスを実現する申請システムやWWWサーバの管理運営の他、情報システムの緊急時災害対応（BCP）への取組、ICカードシステム整備を核にした全学情報基盤整備、キャンパス内の無線LANアクセスシステムのサービス、eラーニングシステムの拡充や遠隔教育用双方向ビデオ配信システムの拡充を含め、常に最新の技術動向を調査研究し、質の高い研究及び教育を支援する情報基盤の構築を目指し活動を行っています。

学術研究支援総合センター

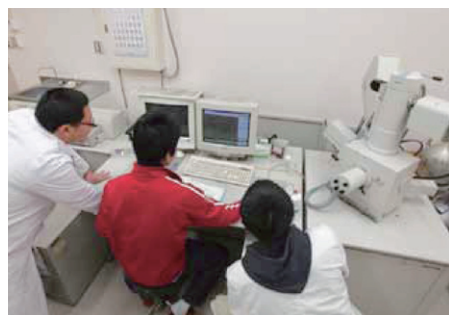
学術研究支援総合センターは、平成20年4月に設置され、学術研究の総合的な推進支援機能の整備・充実を図り、教育研究の進展に資することを目的にしています。本センターは、遺伝子実験施設と機器分析施設を有しており、教育研究を支援する業務や学外利用を含めた設備及び機器の共同利用を促進する業務を行っています。

平成23年度からは、設備サポートセンター事業の採択に伴い、技術サポートの強化と教育プログラムの開発、共同利用化の推進及び設備マネジメントの強化も行っています。

遺伝子実験施設

遺伝子実験施設は、平成6年に設置後、平成20年4月に学術研究支援総合センター内の施設として改組され、遺伝子組換え実験・遺伝子組換え生物等の使用を伴う教育研究開発等を行い、あわせて安全管理に関する教育訓練を行うことを目的にしています。

本施設は、遺伝子組換え生物の各種規制レベル（P1～P3）に対応した遺伝子実験室及びRI実験室、DNA抽出機、次世代型及びキャピラリー型DNAシーケンサー、質量分析装置、蛍光画像解析装置、RI画像解析装置、分離用超遠心機、シンチレーションカウンター、共焦点レーザー顕微鏡、電子顕微鏡、パーティクルガン等の共同利用設備及び機器を有しており、学内利用だけでなく、学外共同利用や社会人等を対象とした公開講習会の開催、他大学や企業等との共同研究の推進を行っています。



機器分析施設

機器分析施設は、平成3年に設置後、平成20年4月に学術研究支援総合センター内の施設として改組され、教育及び研究に必要な各種分析機器を集中的に管理し、これらを共同利用に供することで、本学の教育研究を支援することを目的にしています。

核磁気共鳴分光装置、質量分析装置、単結晶構造解析装置、多目的強力X線回折装置、透過型・走査型電子顕微鏡、表面分析装置、X線マイクロアナライザー、原子間力顕微鏡を有する本施設では、学内共同利用機器の有効活用のため、主に施設に設置された大型設備について、

教育プログラムを開発し、機器の原理、構造、利用技術の学習、具体的な試験試料を用いての実習を通じて効果的に機器分析技術を習得することを教育研究分野とし、学内に設置されている主要な分析機器について、利用状況を集中管理し、本学以外の国内外研究機関に設置されている大型あるいは特殊な分析機器の利用に際してのコーディネートを行うとともに、あわせて、それら分析機器を活用できる人材育成を行っています。

分析機器の相互利用の推進を目的として、近隣大学との共同機器利用講習会の開催があります。

科学博物館

科学博物館は、大学附属専門博物館として、学術的価値のある資料を収集し、その時代において、学生の教育上あるいは産業界の指導的役割を果たした資料を多数収蔵・展示しています。

科学博物館本館（小金井キャンパス）と科学博物館分館・近代農学資料展示室及び近代農機具展示室（府中キャンパス）を有する本施設では、これまでの繊維を中心とした展示活動に加え、本学の研究による新しい発見や最先端技術を紹介する展示室の新設とともに、本学の過去・現在・未来を語る「情報発信基地」としての役割を担うことを目標としています。

学芸員課程、技術革新学を教育研究分野とし、常設展示及び企画展・特別展、子供科学教室の開催、博物館支援団体である科学博物館友の会・繊維技術研究会・学生団体mussetとの連携を通して、地域社会の教育・文化活動への貢献を行っています。

本博物館は、明治19（1886）年、東京農工大学工学部の前身である農商務省農務局蚕病試験場の「参考品陳列室」にはじまります。昭和27年（1952）年、博物館法に基づく「博物館相当施設」に指定され、昭和52（1977）年に

工学部附属繊維博物館として組織化されました。その後、平成20年4月には全学組織として改組され、資料等の収集・保管・展示の範囲を工学と農学の全分野に広げることをビジョンとして科学博物館と改名しました。さらに平成24年10月2日には、本館が大規模な改修を終えリニューアルオープンし、以後、入館者は年間で20,000人と、改修前の1.5倍となっています。館内には、我が国の博物館では希少性が高く注目されている浮世絵、繭、動態展示されている繊維機械だけでなく、本学の工学・農学の研究成果を発信する教育研究展示室、スタチン発見で著名な遠藤章特別栄誉教授顕彰記念室などを設置しています。



環境安全管理センター

環境安全管理センターは、平成20年11月に設置され、教育研究活動を安全かつ円滑に実施するため、本学構成員である学生・教職員の健康と安全を確保することを目的としています。

環境目標や安全対策などの策定とその指示・指導を実施し、環境関連の法令・条例等を厳格に遵守し、安全管理の徹底をはかり、さらに、予期せぬ各種災害などに備えるため、地域とも連携した防災対策及び実施体制の整備を進めています。これらの諸活動を通じて、本学の構成員及び地域の方々に安心できる環境をつくりあげるため、健康安全対策や環境保全対策の策定、指示及び実行、環境管理施設の管理及び運営、危機管理体制・対策マニュアルの策定、指示及び実行、環境報告書の作成、地球温暖化防止対策の策定、指示及び実行、さらに、本センターホームページを通して、教職員や学生への安全管理及び安全教育の周知徹底と啓発を図るとともに環境安全に関する情報提供を行っています。



女性未来育成機構

女性未来育成機構は、平成21年2月に設置され、女性研究者の育成及び女性研究者の活躍支援を推進することを目的としています。

府中キャンパスに府中機構室を、小金井キャンパスに小金井機構室を有する本施設では、本学に関わる全世代の女子学生・女性研究者・女性卒業生をサポートするため、文部科学省科学技術人材育成費補助事業「女性研究者研究活動支援事業（拠点型）」に採択された『理系女性のキャリア支援ネットワークの形成』実施の中核拠点として、女性研究者の支援と環境整備を実施する「キャリア支援部門」、女性研究者養成のための教育プログラムを行う「キャリア加速部門」、女性研究者のプロジェクト研究を行う「キャリア加速開発部門」、女性研究者の他機関との連携体制を構築する「キャリア支援ネットワークの形成部門」を設置し、全学的な女性研究者の活躍支援の取組を行っています。



環境リーダー育成センター

環境リーダー育成センターは、平成21年6月に設置され、アジア・アフリカ地域の環境分野で活躍するリーダーを育成する「現場立脚型環境リーダー育成拠点形成事業（Education Program for Field-Oriented Leaders in Environmental Sectors in Asia and Africa = FOLENS 〈フォレンス〉）」に取り組んでいます。

FOLENSが育成する「現場立脚型環境リーダー」とは、実際の現場に足を運び、知識と洞察力から状況を的確に把握し、的確な技術と広い視野に基づいて実効性の高い環境対策・政策を提言・実現できる人材です。このような人材を、本学大学院の全組織に横断的に設けた「アジア・アフリカ現場立脚型環境リーダー育成プログラム FOLENSプログラム」（修士・博士課程及び1年間の短期コース）で養成するため、農学・工学両分野の自然科学、社会科学系の講義に加え、国内外でのフィールド実習やインターンシップ等、実践的な学びの場を構築し、提供しています。

FOLENSにおける全ての講義・実習は英語で行われます。日本人学生とアジア・アフリカを中心とする地域からの留学生が多様な視点から意見を交換しあい、国際的な広い視野から環境問題を捉える力を培います。



イノベーション推進機構

イノベーション推進機構は、平成22年4月に設置され、国際社会に新たな価値を創造・提案し、その価値を社会に定着させることができる実践力を持ったイノベーション人材を育成することを目的としています。

大学院教育課程との密接な連携のもと、社会との接点を基軸にした教育機会を創出するため、国際的な産学連携や大学連携体制を強化、インターンシップや留学の機会を拡充するとともに、イノベーションを実現するための先導的教育プログラム開発等を行っています。

特に、本学で培った研究力を実社会で発揮するための企画立案能力、問題解決能力、研究推進力、社会力等、幅広く学習することができる実践的かつ多様な研修を実施しています。



テニュアトラック推進機構

本学では、テニュアトラック制度を導入し、テニュアトラック教員の採用を行っています。テニュアトラック教員の対象職位は、工学研究院は若手の准教授、農学研究院は今後採用する全助教（一部准教授でも可能）とすることを決定しており、テニュアトラック教員の採用、育成、テニュア審査等は各研究院で実施します。また、本学のテニュアトラック制度では、テニュアトラック教員全員分のテニュアポストを用意しており、個別の教員ごとに純粋な業績評価に基づいたテニュア審査を実現します。

テニュアトラック推進機構は、平成23年4月に設置され、テニュアトラック制度の規程整備や研究院の枠を越えた育成策等の全学的対応を実施します。

また、各研究院が実施するテニュア審査結果に対する異議申し立てを受け付けることで、テニュア審査の透明性・公平性の担保に努めております。

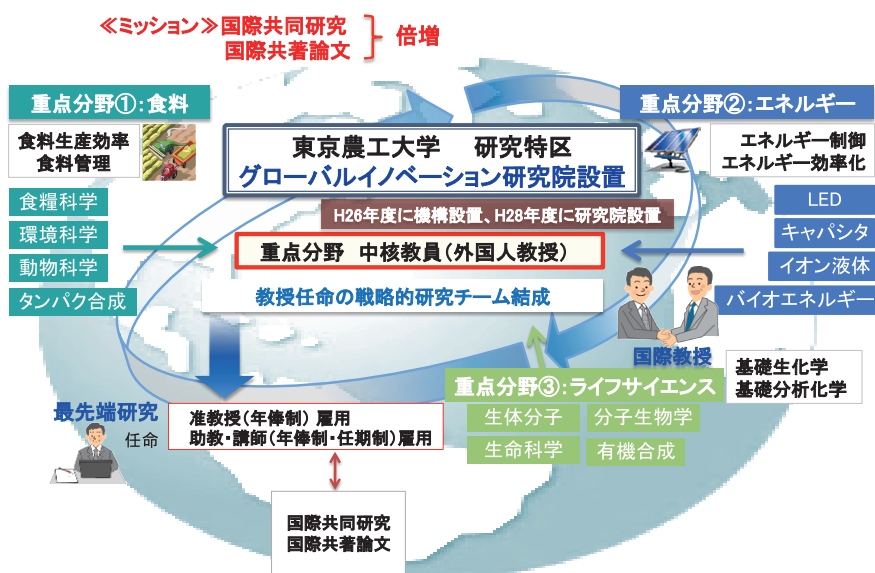


グローバルイノベーション研究機構

グローバルイノベーション研究機構は平成26年6月に設置され、食料分野・エネルギー分野・ライフサイエンス分野の研究を重点的に推進し、研究成果の創出及び研究成果の活発的発信を行う研究特区として、国際共同研究及び国際共著論文の倍増に取り組むとともに、平成28年度に新研究院の創設を行うことを目的としています。

世界的な著名外国人研究者を中核教員とした戦略的研究チームを各重点分野に結成し、若手研究者の育成を重視した研究を推進することにより、理系技術と経営力を併せ持つ、国際感覚に優れた研究成果の実用化を狙うグローバル理系人材の育成を行います。

世界が直面する食料・エネルギーの課題を東京農工大学が解決



入学状況・学生数・進路状況等

入学者選抜方法 (平成27年度入学者選抜方法)

■ 大学院修士課程・博士前期課程・専門職学位課程

平成26年5月1日現在

選抜の区分	実施大学院(学府・研究科)
一般入試	工学府、農学府、生物システム応用科学府
学部3年次学生を対象とする特別入試	工学府
社会人特別入試	工学府、農学府、生物システム応用科学府
一般入試(10月入学)	工学府(専門職学位課程を除く)、農学府(国際環境農学専攻)、生物システム応用科学府
社会人特別入試(10月入学)	工学府(専門職学位課程を除く)、農学府(国際環境農学専攻)、生物システム応用科学府
外国人留学生特別入試	生物システム応用科学府
外国人留学生特別入試(10月入学)	農学府(国際環境農学専攻)

■ 大学院博士課程・博士後期課程

選抜の区分	実施大学院(学府・研究科)
一般入試	工学府、生物システム応用科学府、連合農学研究科
社会人特別入試	生物システム応用科学府(共同先進健康科学専攻を除く)、連合農学研究科
一般入試(10月入学)	工学府、生物システム応用科学府、連合農学研究科
社会人特別入試(10月入学)	生物システム応用科学府(共同先進健康科学専攻を除く)、連合農学研究科
留学生特別プログラム(10月入学)	連合農学研究科

■ 学部1年

選抜の区分	実施学部
一般入試	農学部、工学部
推薦入試Ⅰ	工学部(化学システム工学科)
推薦入試Ⅱ	農学部、工学部
帰国子女入試	農学部(共同獣医学科を除く)、工学部
社会人入試	農学部(共同獣医学科を除く)
私費外国人留学生入試	農学部、工学部
ゼミナール入試	農学部(環境資源科学科)
SAIL入試	工学部(物理システム工学科、情報工学科)

■ 編入学

選抜の区分	実施学部
推薦入試	工学部(物理システム工学科を除く)
学力検査入試	農学部(共同獣医学科を除く)、工学部(物理システム工学科を除く)
社会人特別入試	工学部(物理システム工学科を除く)
学士編入学入試	農学部(共同獣医学科)

入学状況 (平成26年度)

■ 大学院

平成26年4月1日現在

課程	入学定員	志願者数						入学者数					
		男		女		計		男		女		計	
博士前期・修士・専門職学位	623	749	(34)	242	(28)	991	(62)	496	(21)	172	(14)	668	(35)
博士後期・博士	133	92	(14)	27	(10)	119	(24)	91	(13)	26	(10)	117	(23)
合計	756	841	(48)	269	(38)	1,110	(86)	587	(34)	198	(24)	785	(58)

(注) () 内は外国人留学生を内数で示します。

■ 学部

課程	入学定員	志願者数						入学者数					
		男		女		計		男		女		計	
農学部	300	894	(8)	924	(2)	1,818	(10)	159	(1)	164	(1)	323	(2)
工学部	521	2,103	(12)	698	(4)	2,801	(16)	412	(4)	133	(3)	545	(7)
合計	821	2,997	(20)	1,622	(6)	4,619	(26)	571	(5)	297	(4)	868	(9)

(注) 1. () 内は外国人留学生を内数で示します。なお、志願者数には国費留学生・政府派遣留学生を含みません。
2. 編入者は含みません。

学生数

■ 大学院

平成26年5月1日現在

大学院・専攻	修士課程又は博士前期課程										博士課程又は博士後期課程										計					
	入学 定員	1年次			2年次			小計			入学 定員	1年次			2年次			3年次						小計		
		男	女	計	男	女	計	男	女	計		男	女	計	男	女	計	男	女	計	男	女	計	男	女	計
工 学 府	380	343	71	414	339	64	403	682	135	817	60	60	11	71	60	8	68	63	10	73	183	29	212	865	164	1,029
生命工学専攻	58	43	19	62	41	23	64	84	42	126	14	11	4	15	13	3	16	15	5	20	39	12	51	123	54	177
応用化学専攻	78	56	25	81	57	22	79	113	47	160	14	12	5	17	19	1	20	12		12	43	6	49	156	53	209
機械システム工学専攻	70	71	5	76	74	3	77	145	8	153	13	18	1	19	12	2	14	20	3	23	50	6	56	195	14	209
電子情報工学専攻	—										19	19	1	20	16	2	18	16	2	18	51	5	56	51	5	56
物理システム工学専攻	26	25	4	29	29		29	54	4	58	—													54	4	58
電気電子工学専攻	66	65	4	69	66	4	70	131	8	139	—													131	8	139
情報工学専攻	42	49	5	54	37	6	43	86	11	97	—													86	11	97
産業技術専攻(専門職学位課程)	40	34	9	43	35	6	41	69	15	84	—													69	15	84
農 学 府	174	119	88	207	120	81	201	239	169	408	—													239	169	408
生物生産科学専攻	27	19	12	31	24	11	35	43	23	66	—													43	23	66
共生持続社会学専攻	12	10	6	16	5	9	14	15	15	30	—													15	15	30
応用生命化学専攻	30	20	20	40	18	20	38	38	40	78	—													38	40	78
生物制御科学専攻	20	14	8	22	14	7	21	28	15	43	—													28	15	43
環境資源物質科学専攻	11	13	5	18	12	3	15	25	8	33	—													25	8	33
物質循環環境科学専攻	17	11	6	17	11	7	18	22	13	35	—													22	13	35
自然環境保全学専攻	19	10	12	22	14	13	27	24	25	49	—													24	25	49
農業環境工学専攻	10	7	5	12	6	1	7	13	6	19	—													13	6	19
国際環境農学専攻	28	15	14	29	16	10	26	31	24	55	—													31	24	55
連 合 農 学 研 究 科											45	35	21	56	39	19	58	48	33	81	122	73	195	122	73	195
生物生産科学専攻	—										15	10	9	19	11	8	19	21	6	27	42	23	65	42	23	65
応用生命科学専攻	—										10	5	1	6	7	1	8	6	5	11	18	7	25	18	7	25
環境資源共生科学専攻	—										10	8	5	13	7	4	11	10	11	21	25	20	45	25	20	45
農業環境工学専攻	—										4	8	5	13	8	3	11	6	4	10	22	12	34	22	12	34
農林共生社会学専攻	—										6	4	1	5	6	3	9	5	7	12	15	11	26	15	11	26
生物システム応用科学府	69	48	19	67	61	14	75	109	33	142	28	21	11	32	15	4	19	23	8	31	59	23	82	168	56	224
生物システム応用科学専攻	69	48	19	67	61	14	75	109	33	142	22	19	9	28	14	2	16	19	3	22	52	14	66	161	47	208
共同先進健康科学専攻	—										6	2	2	4	1	2	3	4	5	9	7	9	16	7	9	16
合 計	623	510	178	688	520	159	679	1,030	337	1,367	133	116	43	159	114	31	145	134	51	185	364	125	489	1,394	462	1,856

■ 学部

平成26年5月1日現在

学部・学科	入学 定員	第3年次 編入学定員	1年次			2年次			3年次			4年次			5年次			6年次			計		
			男	女	計	男	女	計	男	女	計	男	女	計	男	女	計	男	女	計	男	女	計
農学部	300		159	164	323	177	148	325	164	158	322	205	145	350	14	25	39	30	8	38	749	648	1,397
生物生産学科	57		28	34	62	34	24	58	33	28	61	38	31	69							133	117	250
応用生物科学科	71		33	43	76	36	39	75	38	40	78	41	34	75							148	156	304
環境資源科学科	61		36	30	66	37	31	68	39	25	64	53	25	78							165	111	276
地域生態システム学科	76		43	38	81	53	31	84	37	40	77	56	32	88							189	141	330
獣医学科					0			0		2	2	17	23	40	14	25	39	30	8	38	61	58	119
共同獣医学科	35		19	19	38	17	23	40	17	23	40			0			0		0		53	65	118
工学部	521	70	413	133	546	438	118	556	515	132	647	613	129	742							1,979	512	2,491
生命工学科	77		11	45	41	86	40	36	76	54	37	91	65	44	109						204	158	362
応用分子化学科	46		5	33	15	48	32	16	48	42	13	55	41	18	59						148	62	210
有機材料化学科	41		5	28	16	44	30	14	44	28	24	52	44	15	59						130	69	199
化学システム工学科	35		5	24	14	38	26	10	36	33	14	47	33	10	43						116	48	164
機械システム工学科	116		16	105	16	121	111	12	123	132	11	143	157	17	174						505	56	561
物理システム工学科	56		—	47	9	56	48	11	59	49	11	60	79	8	87						223	39	262
電気電子工学科	88		20	83	6	89	95	10	105	111	12	123	118	5	123						407	33	440
情報工学科	62		8	48	16	64	56	9	65	66	10	76	76	12	88						246	47	293
合 計	821	70	572	297	869	615	266	881	679	290	969	818	274	1,092	14	25	39	30	8	38	2,728	1,160	3,888

入学状況・学生数・進路状況等

修了者数

■ 大学院

平成26年3月31日現在

区 分	平成25年度修了者			修了者 累計
	男	女	計	
工学府				
生命工学専攻	32	31	63	815
応用化学専攻	58	25	83	1,095
機械システム工学専攻	72	0	72	1,503
物理システム工学専攻	30	0	30	306
電気電子工学専攻	62	6	68	740
情報工学専攻	35	6	41	326
情報コミュニケーション工学専攻				139
電子情報工学専攻				1,252
物質生物学専攻				869
高分子工学専攻				122
材料システム工学専攻				159
工業化学専攻				254
機械工学専攻				210
電気工学専攻				150
化学工学専攻				176
応用物理学専攻				178
電子工学専攻				169
生産機械工学専攻				98
数理情報工学専攻				102
資源応用化学専攻				79
機械システム工学専攻				33
小 計	289	68	357	8,775
農学府				
生物生産科学専攻	16	10	26	330
共生持続社会学専攻	7	3	10	220
応用生命化学専攻	26	12	38	399
生物制御科学専攻	15	10	25	313
環境資源物質科学専攻	7	3	10	176
物質循環環境科学専攻	10	8	18	281
自然環境保全学専攻	8	12	20	268
農業環境工学専攻	9	0	9	148
国際環境農学専攻	13	13	26	464
生物生産学専攻				129
応用生物科学専攻				297
環境・資源学専攻				225
農学専攻				285
林学専攻				181
獣医学専攻				303
農芸化学専攻				308
農業工学専攻				214
蚕糸生物学専攻				132
植物防疫学専攻				214
林産学専攻				198
環境保護学専攻				186
小 計	111	71	182	5,271
生物システム応用科学府				
生物システム応用科学専攻	51	24	75	1,300
小 計	51	24	75	1,300
博士前期課程・修士課程 計	451	163	614	15,346

区 分	平成25年度修了者			修了者 累計
	男	女	計	
工学府				
生命工学専攻	15	2	17	171
応用化学専攻	11	0	11	151
機械システム工学専攻	9	0	9	164
電子情報工学専攻	10	1	11	255
物質生物学専攻				135
小 計	45	3	48	876
生物システム応用科学府				
生物システム応用科学専攻	9	4	13	251
共同先進健康科学専攻	7	1	8	11
小 計	16	5	21	262
連合農学研究科				
生物生産学専攻				546
生物学専攻				210
資源・環境学専攻				183
生物生産科学専攻	11	7	18	90
応用生命科学専攻	7	2	9	34
環境資源共生科学専攻	5	4	9	52
農業環境工学専攻	5	1	6	21
農林共生社会科学専攻	2	5	7	42
小 計	30	19	49	1,178
博士後期課程・博士課程 計	91	27	118	2,316

区 分	平成25年度修了者			修了者 累計
	男	女	計	
工学府				
産業技術専攻	36	4	40	71
技術経営研究科				
技術リスクマネジメント専攻				253
小 計	36	4	40	324
専門職学位課程 計	36	4	40	324

合 計	578	194	772	17,986
-----	-----	-----	-----	--------

卒業生数

学部

平成26年3月31日現在

区 分	平成25年度卒業生			卒業生 累 計
	男	女	計	
農学部				
生物生産学科	26	24	50	1,315
応用生物科学科	40	36	76	1,271
環境資源科学科	44	20	64	1,124
地域生態システム学科	44	43	87	1,375
獣医学科	26	13	39	926
応用生物科学科				608
環境・資源学科				593
農学科				1,437
林学科				1,347
獣医学科				1,060
農芸化学科				1,346
農業工学科				874
蚕糸生物学科				861
植物防疫学科				763
林産学科				870
環境保護学科				785
小 計	180	136	316	16,555
工学部				
生命工学科	58	25	83	1,452
応用分子化学科	42	10	52	576
有機材料化学科	34	13	47	528
化学システム工学科	20	20	40	467
機械システム工学科	124	10	134	3,110
物理システム工学科	47	7	54	730
電気電子工学科	99	9	108	1,473
情報工学科	64	11	75	357
情報コミュニケーション工学科				625
応用化学科				779
電子情報工学科				2,162
物質生物工学科				1,360
高分子工学科				1,173
材料システム工学科				1,329
工業化学科				1,507
機械工学科				1,521
電気工学科				1,228
化学工学科				971
応用物理学科				844
電子工学科				817
生産機械工学科				596
数理情報工学科				501
資源応用化学科				398
機械システム工学科				286
繊維化学科				303
小 計	488	105	593	25,093
合 計	668	241	909	41,648

専門学校等修了者数

専門学校

区 分	卒業生累計
東京農林専門学校	2,361
東京繊維専門学校	2,864
合 計	5,225

専攻科

区 分	卒業生累計
農学専攻科	47
工学専攻科	15
合 計	62

別科

区 分	卒業生累計
養蚕専修	266
製糸専修	55
合 計	321

卒業生・修了者総累計

※ 65,242

※専門学校・専攻科・別科(5,608名)含む

学位授与数

平成26年3月31日現在

学位名	修 士			技術経営修士			博 士					
	平成24年度 までの累計	平成 25年度	累 計	平成24年度 までの累計	平成 25年度	累 計	課程修了によるもの			論文提出によるもの		
							平成24年度 までの累計	平成 25年度	累 計	平成24年度 までの累計	平成 25年度	累 計
工 学	9,293	415	9,708				980	54	1,034	102	1	103
農 学	5,344	199	5,543				1,166	52	1,218	331	7	338
学 術	95	0	95				49	4	53	8	1	9
生命科学							3	8	11			
専門職				284	40	324						
合 計	14,732	614	15,346	284	40	324	2,198	118	2,316	441	9	450

(注) 各累計には、工学部修士課程は昭和43年度から、同博士課程は平成3年度から、農学部修士課程は昭和42年度から、連合農学研究科博士課程は昭和63年度から、生物システム応用科学府修士課程は平成8年度から、同博士課程は平成11年度から、技術経営研究科専門職学位課程は平成18年度からの延べ人数を記載してある。なお、論文によるものの累計には、設置年度以降の延べ人数を示す。

入学状況・学生数・進路状況等

進路状況

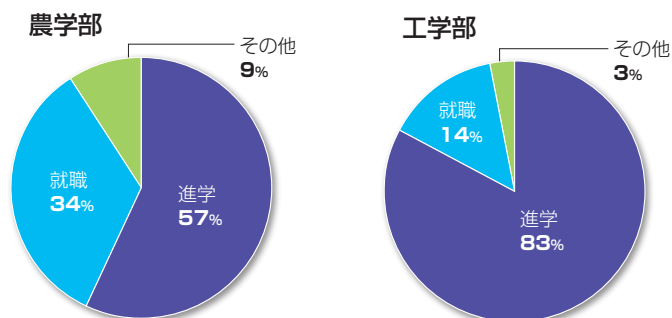
平成26年3月卒業・修了者等の進路等の状況

平成26年5月1日現在

区 分	学 部				大学院(博士前期・修士課程)						大学院(博士後期・博士課程)						大学院(専門職学位課程)		合計									
	農学部		工学部		工学府		農学府		生物システム 応用科学府		工学府		生物システム 応用科学府		連合農学 研究科		工学府											
	男	女	男	女	男	女	男	女	男	女	男	女	男	女	男	女	男	女										
	計	計	計	計	計	計	計	計	計	計	計	計	計	計	計	計	計	計										
進 学	102	78	401	89	670	22	3	17	6	9	1	58	0	0	0	0	0	0	2	0	2	730						
製 造 業	食品・飲料・たばこ・飼料	1	7	0	2	10	6	1	16	13	1	1	38	0	0	1	0	0	0	1	2	1	52					
	繊維・衣服・その他の繊維製品	0	0	0	0	0	6	1	0	0	0	0	7	0	0	0	0	1	0	1	0	0	8					
	印刷・同関連業	0	0	0	0	0	2	0	1	1	2	1	7	0	0	1	0	0	0	1	0	0	8					
	化学工業、石油・石炭製品	4	1	2	0	7	35	18	10	6	6	5	80	6	0	2	0	2	0	10	5	1	6	103				
	鉄鋼業、非鉄金属・金属製品	0	0	1	0	1	8	2	0	0	2	1	13	0	0	1	0	0	0	1	1	0	1	16				
	一般機械器具	0	0	3	0	3	24	2	0	0	1	0	27	1	0	1	0	0	0	2	1	0	1	33				
	電子部品・デバイス	0	0	2	0	2	25	3	1	0	1	1	31	1	1	1	0	0	0	3	0	0	0	36				
	電気・情報通信機械器具	1	0	7	2	10	37	3	2	1	6	1	50	0	0	0	0	0	0	0	1	0	1	61				
	輸送機械器具	0	0	4	1	5	31	2	0	0	3	1	37	1	0	0	0	0	0	1	7	1	8	51				
	その他の製造業	4	1	0	1	6	10	3	10	4	7	1	35	1	0	1	0	2	0	4	0	0	0	45				
電気・ガス・熱供給・水道業	0	0	1	0	1	10	1	0	0	1	1	13	0	0	0	0	0	0	0	2	0	2	16					
情報通信業	3	2	15	4	24	29	9	3	4	4	2	51	0	0	0	0	0	0	0	4	0	4	79					
運輸業	0	1	2	1	4	3	1	1	1	0	1	7	0	0	0	0	0	0	0	1	0	1	12					
卸売・小売業	5	1	2	0	8	2	0	5	0	0	0	7	0	0	0	0	0	0	0	2	0	2	17					
金融・保険業	1	1	1	0	3	0	0	1	0	0	0	1	0	0	0	0	0	0	0	1	0	1	5					
不動産業	0	1	1	0	2	0	0	1	0	0	0	1	0	0	0	0	0	0	0	0	0	0	3					
飲食店・宿泊業	0	1	1	0	2	0	0	0	0	0	0	0	0	0	0	0	0	0	0	0	0	0	2					
医療・福祉	医療業・保健衛生				1	3	1	0	5	0	2	1	1	0	0	4	0	0	0	0	0	0	0	9				
教育、学習 支援事業	学校教育				1	0	2	1	4	0	1	1	1	0	0	3	10	2	5	2	4	2	25	0	0	0	32	
	その他の教育、学習支援業				0	0	0	0	0	0	0	3	0	0	0	3	0	0	0	0	1	0	1	0	0	0	4	
複合サービス事業	8	6	0	0	14	0	0	0	1	0	0	1	0	0	0	0	0	0	0	0	0	0	0	15				
サービス業	学術・開発研究機関				0	2	0	0	2	2	4	3	3	0	0	12	1	0	6	2	9	2	20	0	0	0	34	
	その他のサービス業				5	1	13	1	20	15	4	6	1	1	0	27	0	0	0	0	0	2	2	1	1	2	51	
公務	国家公務				4	3	2	1	10	0	0	4	2	0	0	6	0	0	0	0	0	1	1	2	0	0	0	18
	地方公務				15	11	7	0	33	1	2	7	5	0	0	15	0	0	0	0	0	2	2	0	0	0	50	
農業・林業等	1	3	0	0	4	0	0	2	1	0	0	3	0	0	0	0	0	2	2	0	0	0	9					
建設業	3	2	2	0	7	4	1	7	0	3	3	18	0	0	0	0	0	0	0	3	0	3	28					
上記以外	2	0	0	0	2	7	1	0	1	0	0	9	1	0	0	0	1	0	2	0	0	0	13					
就職小計	59	47	69	14	189	257	61	85	46	38	19	506	22	3	19	4	21	11	80	31	4	35	810					
その他※	19	11	18	2	50	10	4	9	19	4	4	50	33	1	0	1	17	8	60	3	0	3	163					
合 計	180	136	488	105	909	289	68	111	71	51	24	614	55	4	19	5	38	19	140	36	4	40	1,703					

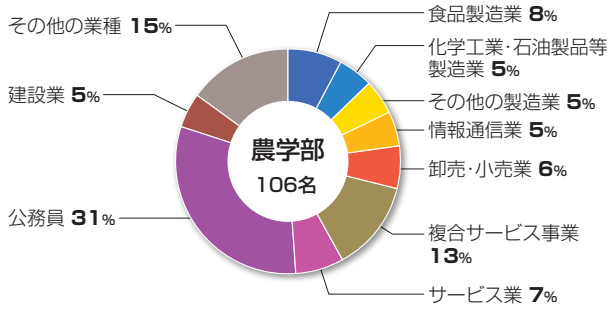
※その他については、社会人学生、研究生、専門学校進学、留学、資格試験準備等含む。

平成25年度
学部卒業者の進路状況

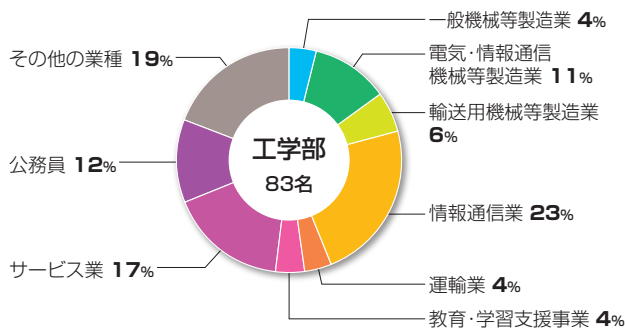


■ 平成 25 年度学部卒業者の就職状況

農学部

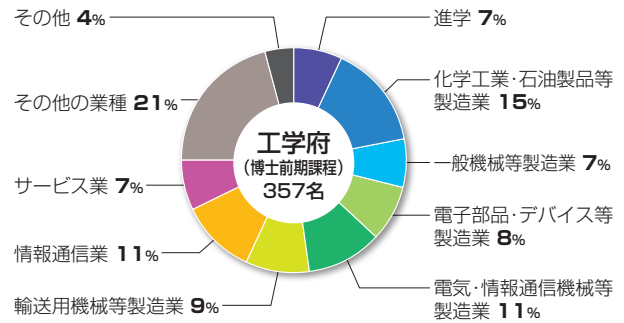


工学部

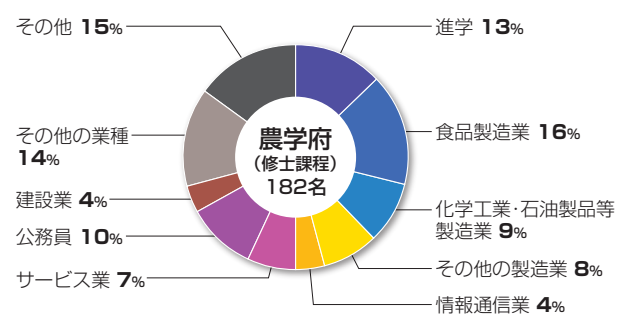


■ 平成 25 年度大学院 (博士前期課程・修士課程) 修了者の進路状況

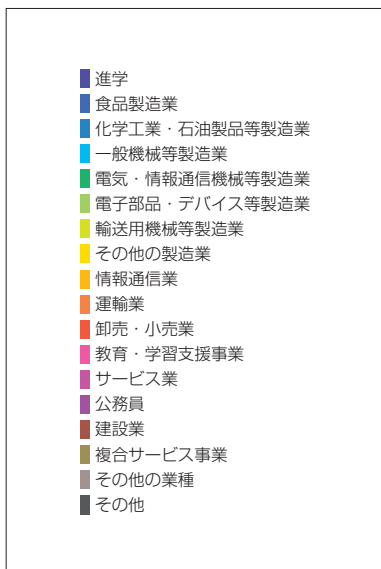
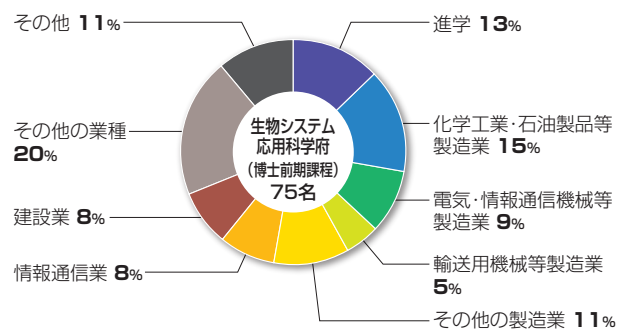
工学府 (博士前期課程)



農学府 (修士課程)



生物システム応用科学府 (博士前期課程)



単位互換制度

本学は、多摩地区にある国立大学（東京外国語大学、東京学芸大学、電気通信大学、一橋大学）をはじめ、東京海洋大学、長岡技術科学大学、琉球大学、上智大学と単位互換協定を結んでいます。枠にとらわれない多彩な履修機会を提供し、学生の学びへの意欲をサポートしています。

■ 単位互換制度実施状況

学 部	大 学 院
多摩地区国立 5 大学単位互換制度実施大学	
<ul style="list-style-type: none"> ●東京外国語大学 ●東京学芸大学 ●電気通信大学 ●一 橋 大 学 	<ul style="list-style-type: none"> ●東京外国語大学 ●東京学芸大学 ●電気通信大学
<ul style="list-style-type: none"> ●東京海洋大学(海洋工学部)*◆ ●長岡技術科学大学* ●琉 球 大 学* 	<ul style="list-style-type: none"> ●東京海洋大学* ●上 智 大 学(地球環境学研究科)*

*本学が独自に単位互換を実施している大学

◆東京海洋大学(海洋工学部)との単位互換は工学部のみ

■ 多摩地区国立 5 大学単位互換制度に基づく派遣学生及び受入学生数

学部（平成 25 年度）

	受入数	派遣数
東京外国語大学	3	3
東京学芸大学	2	3
電気通信大学	5	0
一 橋 大 学	1	6
合 計	11	12

大学院（平成 25 年度）

	受入数	派遣数
東京外国語大学	0	0
東京学芸大学	0	0
電気通信大学	0	0
合 計	0	0

学部（平成 24 年度）

	受入数	派遣数
東京外国語大学	1	0
東京学芸大学	1	4
電気通信大学	6	1
一 橋 大 学	2	1
合 計	10	6

大学院（平成 24 年度）

	受入数	派遣数
東京外国語大学	0	0
東京学芸大学	1	0
電気通信大学	0	0
合 計	1	0

国際学術交流協定締結状況

平成26年5月1日現在

エリア	国名	大学名	締結日付
中東3校 (3カ国)	アフガニスタン・イスラム共和国 1校	カブール大学	2002.5.20
	トルコ共和国 1校	アンカラ大学	2011.7.6
	サウジアラビア共和国 1校	キングアブドゥルアズィズ大学	2012.6.1
アジア 57校 (14カ国・地域)	中華人民共和国 21校	上海理工大学	1985.10.22
		浙江大学	1986.6.24
		南京林業大学	1987.6.23
		華東理工大学	1998.8.31
		中国農業大学	1998.10.12
		東北林業大学	1999.9.8
		南京農業大学	2000.2.29
		瀋陽農業大学	2000.3.13
		東華大学	2000.8.14
		東北農業大学	2002.1.19
		貴州大学	2004.9.9
		北京郵電大学	2006.5.8
		上海交通大学 機械工学院	2007.8.28
		雲南民族大学	2008.4.7
		北京林業大学	2008.10.15
		大連理工大学	2008.6.3
		清華大学	2008.7.7
		中国計量学院	2009.7.8
		中国環境科学研究院	2010.10.1
		蘇州大学	2013.3.15
		国立交通大学	2014.2.26
	インドネシア共和国 6校	ボゴール農科大学	2000.4.13
		バンドン工科大学	2004.2.27
		ガジャマダ大学	2008.8.25
		ランブン大学	2008.8.25
		インドネシア技術評価応用庁	2010.6.9
		ベテランジョグジャカルタ大学	2012.10.1
	カンボジア王国 2校	カンボジア工科大学	2005.3.29
		カンボジア王立農業大学	2005.3.30
	大韓民国 2校	慶熙大学校	2003.3.17
		済州大学	2009.11.20
	Bangladesh 人民共和国 1校	スタムフォード大学	2005.12.28
	フィリピン共和国 1校	ピサヤ州立大学	2004.3.29
	マレーシア連邦 2校	マレーシア工科大学	2011.9.1
		マレーシア・ポトラ大学	2013.6.1
	タイ王国 10校	チュラロンコン大学	1988.12.23
		カセサート大学	2004.5.12
		キングモンクット工科大学トンブリ校	2004.9.16
		マヒドン大学	2005.5.9
		泰日工業大学	2007.8.3
		チェンマイ大学	2010.11.11
		マハナコーン大学	2010.11.23
		ナレスアン大学	2012.9.1
		スラナリー工科大学	2012.12.1
		キングモンクット工科大学ラカバン校	2013.1.1
	ベトナム社会主義共和国 7校	カントー大学	1996.4.6
		フエ大学	2003.10.16
ハノイ科学技術大学		2010.12.14	
ホーチミン市工科大学		2010.12.16	
ホーチミン市科学大学		2010.12.16	
ホーチミン市国際大学	2013.3.1		
バックマー国立公園	2013.6.1		
ミャンマー連邦 1校	イエジン農業大学	2004.8.30	
インド共和国 1校	コルカタ大学	2009.2.28	
ラオス人民民主共和国 1校	ラオス国立大学	2006.12.6	
ネパール連邦民主共和国 1校	農林大学	2013.4.1	
台湾 1校	台湾工業技術研究院	2013.5.22	

エリア	国名	大学名	締結日付
アフリカ2校 (2カ国)	ガーナ共和国 1校	ガーナ大学	2000.9.20
	エジプト・アラブ共和国 1校	ベンハー大学	2010.6.8
ヨーロッパ 26校 (NIS諸国を含む 17カ国)	チェコ共和国 1校	チェコ工科大学	1994.4.12
	フランス共和国 2校	J.フーリエグノーブル第I大学	2000.9.15
		モンペリエ大学第I校	2013.6.1
	イタリア共和国 3校	ミラノ大学	2013.7.1
		ローマ大学	2008.7.30
		フィレンツェ大学	2014.1.22
	ドイツ連邦共和国 5校	アーヘン工科大学	1982.10.19
		ホーエンハイム大学	2011.2.22
		ボン大学	2011.8.11
		シュタインバイス大学	2013.4.1
		ミュンヘン工科大学	2013.4.1
	スペイン 1校	オビエド大学	2012.10.1
	ポーランド共和国 1校	ポーランド日本情報工科大学	2002.1.15
	ルーマニア 1校	ティミショアラ工科大学	1999.10.13
	ブルガリア共和国 1校	トラキア大学	2007.6.5
	スイス連邦 1校	スイスバイオインフォマティクス研究所	2008.6.13
	スウェーデン王国 1校	スウェーデン王立工科大学	1999.9.21
	ノルウェー王国 1校	ノルウェー生命科学大学	2012.1.1
	英国 2校	ブライトン大学	2006.1.31
		オックスフォード大学	2013.9.1
	フィンランド共和国 1校	アールト大学	2014.2.24
ロシア連邦 2校	バシフィック・ナショナル大学	2003.9.3	
	モスクワ大学理学部	2006.9.5	
カザフスタン共和国 1校	国立カザフ民族大学	2003.9.2	
ウズベキスタン共和国 1校	国立ウズベキスタン大学	2007.3.1	
ウクライナ 1校	キエフ工科大学	2013.10.1	
北アメリカ 9校 (2カ国)	メキシコ合衆国 1校	チャビンゴ自治大学	2009.2.24
	アメリカ合衆国 8校	ニューヨーク州立大学バッファロー校	1992.6.25
		パデュー大学	1993.1.22
		ハワイ大学マノア校	1997.2.28
		カリフォルニア大学デービス校	2002.2.14
		ヒューストン大学	2010.8.18
		コーネル大学	2012.7.1
		ニューヨーク市立大学ハンター校	2013.6.1
		カリフォルニア大学リバーサイド校	2014.4.1
	南アメリカ 3校 (2カ国)	ブラジル連邦共和国 2校	パウリスタ総合大学
ヴィソザーザ連邦大学		2010.8.18	
パルー共和国 1校	ラモリーナ国立農業大学	2012.8.1	

2014.5.1現在 101大学・機関 (40カ国・地域・機関)

研究者等交流状況

外国人教員等人数

平成26年5月1日現在

区 分	人 数
外国人教員	14
外国人教員非常勤講師等	23
外国人語学教員	2
合 計	39

※外国語科目又は専門教育科目を担当し個別の労働契約を締結している者

外国人研究者等受入人数

平成25年度

区 分	人 数
共同研究等の研究交流	106
国際会議等出席のための招へい	15
日本学術振興会 国際交流事業等による受入	17
アフガニスタン復興支援による受入	0
中国政府派遣研究員	0
その他	31
合 計	169

教職員の海外渡航人数

平成25年度

区 分	人 数
共同研究等の研究交流	100
国際貢献・国際交流活動促進	23
国際会議等出席	452
現地調査	55
研修	9
その他	34
合 計	673

国際交流会館の概要

平成25年度

地区 部屋数	府 中		小金井		一橋大学 学生国際 宿舎	合計
	留学生用	研究者用	留学生用	研究者用	留学生用	
単身室	40	6	32	29	31*	138
夫婦室	5*	1	4*	1	0	11
家族室	4	2	2	0	6	14
合 計	49	9	38	30	37	163

※1室はチューター-学生用居室



府中国際交流会館



小金井国際交流会館

アフガニスタン 高等教育復興支援

本学はアフガニスタンでの内戦が終結して間もない2002年5月、他大学に先駆けてカブール大学と学術交流協定を締結、学内に「カブール大学復興支援室」を設置して、アフガニスタンの最高学府であり、教育の中心であるカブール大学への支援を通じてアフガニスタンの高等教育復興支援に力を入れています。

具体的には、毎年、カブール大学の教員等を対象に「修士課程および博士課程への留学生（国費留学生）としての受入（長期研修）」及び「1ヶ月程度の短期研修の受入」を行い、これまでに長期研修46名、短期研修31名を受け入れてきました。長期研修者では、受け入れた46名のうち、これまでに30名が修士号、17名が博士号を取得しました。また、現在も8名が修士課程及び博士課程の学生として本学で学んでいます。

■ 年度毎の受入人数 平成26年5月1日現在

	長期研修	短期研修
平成15年度	1	6
平成16年度	6	3
平成17年度	4	3
平成18年度	4	3
平成19年度	3	3
平成20年度	3	3
平成21年度	3	0
平成22年度	2	0
平成23年度	4	0
平成24年度	4	0
平成25年度	3	0



本学主催シンポジウム「日本の大学によるアフガニスタン高等教育復興支援—開発途上国における高等教育支援の今後に向けて」の様子（平成20年3月、於 国連大学ウ・タント国際会議場）

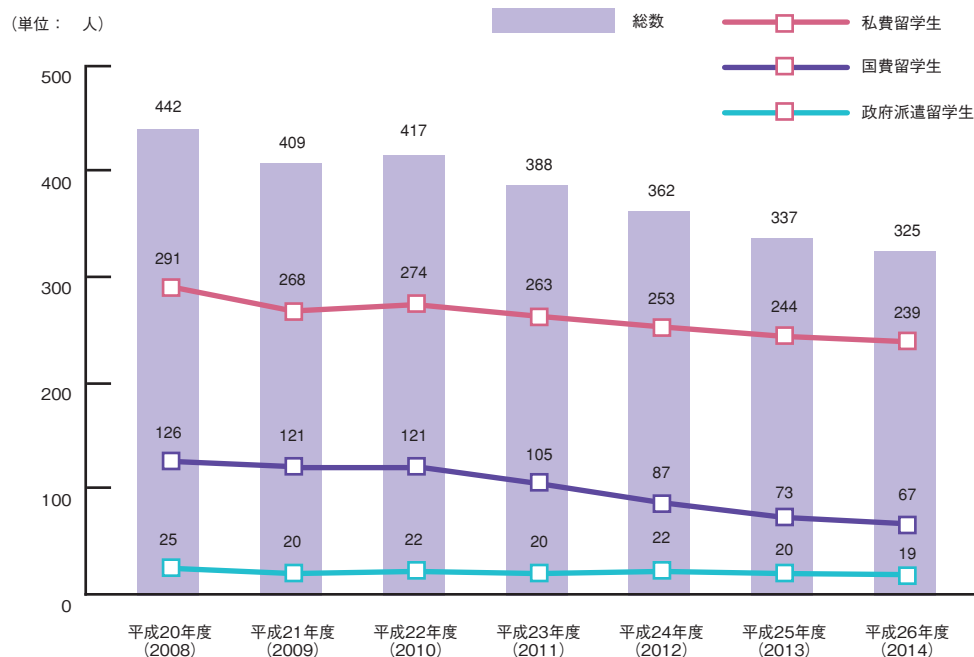
国・地域別外国人留学生数

平成26年5月1日現在

国・地域名	大学院学生				学部学生		研究生等					日本語 研修生	合 計		
	工学府	農学府	生物 システム 応用 科学府	連合 農学 研究科	農学部	工学部	工学府 工学部	農学府 農学部	生物 システム 応用 科学府	連合 農学 研究科	科学技術 短期留学 プログラム		総数	国費 (内数)	政府 派遣 (内数)
インド	1											1	1		
インドネシア	1	5	7	10		6				3		32	15	3	
カンボジア		1								1		2	1		
スリランカ												0			
タイ	2	1		6		1		1		4		15	3		
韓国	4	2	2	2	1	22						33	10	8	
台湾				1				1	1			3			
中国	38	28	18	21	3	3	6	10	4	1	4	136	3		
ネパール	1			1								2			
パキスタン												0			
バングラデシュ	3	3	1	2						1		10	5	1	
フィリピン										1		1			
ブルネイ												0			
ベトナム	9	6	1	3		8	1			1		29	4		
マレーシア	2		1	2		5	1	1		1		13		6	
ミャンマー		5		3								8	3		
モンゴル						2						2	1		
ラオス												0			
北米												0			
アメリカ合衆国												0			
パナマ												0			
中南米											1	1	1		
ブラジル						1						1	1		
ホンジュラス												1			
ベネズエラ		1										1			
メキシコ												0			
大洋州												0			
フィジー												0			
ヨーロッパ(NIS諸国を含む)												1	1		
アゼルバイジャン	1											1	1		
イギリス												0			
ウズベキスタン		1										1	1		
カザフスタン												0			
カナダ											1	1	1		
チェコ										1		1			
フィンランド							1					1			
フランス												0			
ベラルーシ				1								1	1		
ポーランド										1		1			
ルーマニア												0			
ロシア				1						3		4	1		
中東												10	9		
アフガニスタン	3		1	4				2				10	9		
イエメン												0			
イスラエル												0			
イラン	1	1	1			2	1			1		7	2		
サウジアラビア	1											1		1	
トルコ												0			
パレスチナ												0			
アフリカ												1	1		
エジプト	1											1			
チュニジア												0			
ガーナ		1		1						1		3	1		
南アフリカ												0			
ジブチ											1	1	1		
モーリタニア				1								1	1		
小計	68	55	32	59	4	50	10	15	5	2	22	3	325	67	19
合計	214				54		54					3	325		

(注) 連合農学研究科の茨城大学及び宇都宮大学配置の留学生を含み、岐阜大学連合獣医学研究科の東京農工大学配置の留学生を除く。

外国人留学生の推移



外国人留学生の学府・学部別・年度別推移

事項	年度	平成20年度 (2008)	平成21年度 (2009)	平成22年度 (2010)	平成23年度 (2011)	平成24年度 (2012)			平成25年度 (2013)			平成26年度 (2014)		
						男	女	計	男	女	計	男	女	計
大学院	工学府	85	82	95	94	65	21	86	51	19	70	49	19	68
	技術経営研究科	-	-	3	1	-	-	-	-	-	-	-	-	0
	農学府	83	83	77	55	28	29	57	28	29	57	27	28	55
	生物システム応用科学府	26	25	31	30	19	11	30	19	11	30	18	14	32
	連合農学研究科	111	88	83	79	35	33	68	35	33	68	26	33	59
	小計	305	278	289	259	147	94	241	133	92	225	120	94	214
学部	農学部	4	4	5	3	2	1	3	2	1	3	3	1	4
	工学部	66	56	57	63	37	18	55	37	18	55	31	19	50
	小計	70	60	62	66	39	19	58	39	19	58	34	20	54
研究生等	農学府・農学部	19	21	21	22	8	10	18	8	10	18	10	5	15
	工学府・工学部	14	18	17	18	15	6	21	15	6	21	6	6	12
	生物システム応用科学府	3	2	1	0	1	1	2	1	1	2	5	0	5
	連合農学研究科	8	6	4	6	1	3	4	1	3	4	2	1	3
	小計	44	47	43	46	25	20	45	25	20	45	23	12	35
国際センター	23	24	23	17	14	4	18	14	4	18	8	14	22	
合計	442	409	417	388	225	137	362	211	135	346	185	140	325	

(注) 連合農学研究科の宇都宮大学及び茨城大学配置の留学生を含み、岐阜大学連合獣医学研究科の東京農工大学配置の留学生を除く。

学生の海外派遣人数

区分	人数
短期留学推進制度(派遣)	74
その他	2
合計	76

特色・個性ある優れた取組等

■ 競争的資金等の獲得状況

プログラム名	取組名称	実施部局等	採択年度	交付期間
科学技術人材育成費補助金 「女性研究者養成システム改革加速」	理系女性のキャリア加速プログラム	全学	平成21年度	5年
科学技術戦略推進費 「アジア・アフリカ科学技術協力の 戦略的推進戦略的環境リーダー育成拠点形成」	現場立脚型環境リーダー養成拠点形成	全学	平成21年度	5年
実践型研究リーダー育成事業	二一展開実践型高度研究人材養成モデル化事業	全学	平成22年度	5年
科学技術人材育成費補助金 「テニュアトラック普及・定着事業」	—	全学	平成23年度 平成24年度 平成25年度	5年
リサーチ・アドミニストレーターを 育成・確保するシステムの整備	—	全学	平成23年度	3年
博士課程教育リーディングプログラム	グリーン・クリーン食料生産を支える実践科学 リーディング大学院の創設	全学	平成24年度	7年
大学の世界展開力強化事業 ～海外との戦略的高等教育連携支援～ AIMSとの連携	ASEAN発、環境に配慮した食料供給・技術革新・地 域づくりを担う次世代人材養成	全学	平成25年度	5年
女性研究者研究活動支援事業（拠点型）	理系女性のキャリア支援ネットワークの形成 ～拡げます農工大式支援ノウハウ～	全学	平成25年度	3年

■ 国際的な組織連携

国名	組織連携提携先	締結概要	締結日
中国	華東理工大学	国際産学連携協定を締結	平成17年12月
英国	ブライトン大学	国際産学連携協定を締結	平成18年11月
チェコ共和国	チェコ工科大学	国際産学連携協定を締結	平成20年5月
米国	SRI インターナショナル	包括的相互協力協定を締結	平成25年6月
イタリア	国際連合食糧農業機関(FAO)	包括的相互協力協定を締結	平成25年7月

■ 寄附講座

寄附講座	専攻名	講座名	設置期間	寄附総額(千円)	寄附者
工学府	電気電子工学専攻(博士前期課程) 電子情報工学専攻(博士後期課程)	半導体ナノテクノロジー講座	平成13年4月1日から 平成27年3月31日	111,400	東京エレクトロン(株)
工学府	応用化学専攻	キャパシタテクノロジー講座	平成18年4月1日から 平成30年3月31日	255,000	日本ケミコン(株)
工学府	応用化学専攻	材料健康科学講座	平成25年4月1日から 平成28年3月31日	72,600	(株)アルマード
			平成25年4月1日から 平成28年3月31日	16,500	東レ(株)

■ 包括協定締結状況

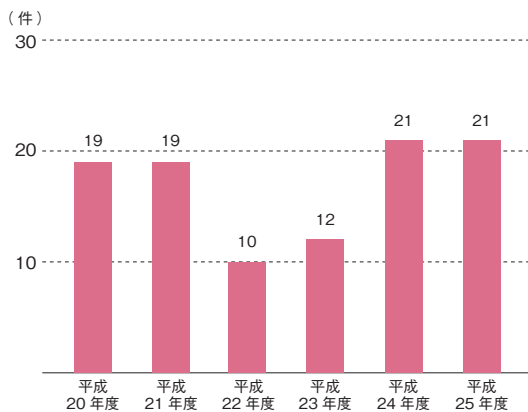
包括協定提携先	締結概要	締結日
静岡県	世界の健康福祉への貢献を目指し、医学と工学の本格的な連携により、がんなどの画期的な診断・治療機器等の研究開発を進め、静岡県の「ファルマバレー構想」を推進	平成16年6月30日
日本通運株式会社	研究開発のための連携に関する協定を締結	平成17年8月1日
富士写真フイルム株式会社	研究開発のための組織的な連携に関する協定を締結	平成17年10月1日
小金井市図書館	相互協力協定を締結 1. 小金井市立図書館は公立図書館として広範な資料を、東京農工大学図書館は専門書を収集し、互いに相互利用する 2. イベント協力・共催 3. 大学夏期休暇中、高校生の受験勉強環境支援	平成18年2月19日
(財)機械振興協会技術研究所	教育研究に対する連携	平成18年4月1日
株式会社日立製作所	研究開発・人材育成などの相互協力を推進するために組織的連携協定を締結	平成18年5月9日
東京瓦斯株式会社	領域特定研究推進プログラム、共同研究プログラムを推進するために包括的な協定を締結	平成18年6月21日
国立大学法人電気通信大学	職員・学生の交流、プロジェクト研究・シンポジウムの共同開催、図書館の相互利用、物品等の共同調達等多様な連携を推進するため、基本協定を締結	平成19年3月1日
シチズン時計株式会社	研究開発・人材育成などの相互協力を推進するために組織的連携協定を締結	平成19年4月2日
(独)交通安全環境研究所	教育研究に対する連携	平成19年10月1日
(独)物質・材料研究機構	教育研究に対する連携	平成20年4月1日
学校法人早稲田大学	教育・研究活動の交流と連携の推進を目的	平成20年6月24日
公立大学法人秋田県立大学	これまで農学系の分野で共同研究等を実施してきましたが、本協定により工学系も含めた分野でのプロジェクト研究、単位互換、シンポジウムの共同開催等多様な連携を積極的に推進するため、基本協定を締結	平成20年7月18日
(独)産業技術総合研究所	共同研究の推進や共同研究等を通じた研究施設、設備等の相互利用及び研究者の相互交流や人材育成の推進といった相互協力を目的とした協定を締結	平成20年9月1日
西武信用金庫	中小・ベンチャー企業支援を主な目的とした産学連携協力の協定を締結	平成20年12月16日
(独)宇宙航空研究開発機構	教育研究に対する連携	平成20年12月16日
(独)情報通信研究機構	教育研究に対する連携	平成21年4月1日
栃木県・国立大学法人宇都宮大学	野生動物のための研究推進に関する包括連携協定	平成21年9月30日
国立大学法人山梨大学	教育・研究活動全般における交流及び連携を推進し、相互の教育・研究の一層の進展に寄与することを目的として、協定を締結	平成22年2月1日
栃木県佐野市	相互の知的資源を活かし、環境、農林業、産業などの分野で、地域の振興と活性化を図るための協定を締結	平成22年4月23日
神奈川県相模原市	地域における産業の活性化(農業振興)をはかるための協力協定を締結	平成22年7月15日
(独)理化学研究所	教育研究に対する連携	平成23年3月31日
(独)農業環境技術研究所	農業環境に関連する研究領域において、研究開発、人材育成等、相互協力が可能な分野での互恵の精神に基づき具体的な協力を有機的に推進することを目的とした協定を締結	平成24年5月1日
埼玉県所沢市	地域リーダー及びコーディネーターの育成と地域社会の発展に寄与することを目的とする連携	平成25年7月26日
(独)国立健康・栄養研究所	教育・研究活動全般における交流及び連携を推進し、相互の教育・研究の一層の進展に寄与することを目的として、協定を締結	平成25年10月1日
国際基督教大学	単位互換及び学生の教育研究指導、プロジェクト研究・シンポジウムの共同開催、学術研究資料等の活用、大学の施設・設備の利用等について、相互の連携を推進するため、基本協定を締結	平成25年10月25日
国立大学法人東京外国語大学	単位互換及び学生の教育研究指導、プロジェクト研究・シンポジウムの共同開催、学術研究資料等の活用、大学の施設・設備の利用等について、相互の連携を推進するため、基本協定を締結	平成26年3月3日
(独)国立精神・神経医療研究センター	教育研究に対する連携	平成26年4月1日
(一財)日本自動車研究所	産学間の連携を通して我が国の科学・技術力向上や人材育成に資することを目的とした、研究開発・人材育成など相互協力が可能な分野における協定を締結	平成26年7月3日

教育・研究・社会貢献活動

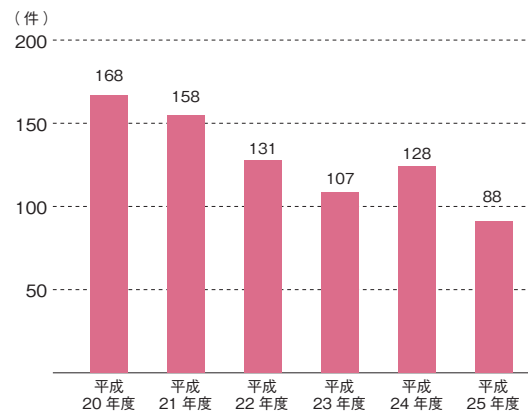
■ 連携大学院

連携大学院	専攻名	分野名	連携先名称	設置期間
工 学 府	生命工学専攻	環境ゲノム工学分野	(独)産業技術総合研究所	H13年度～
	応用化学専攻	非平衡プロセス工学分野	三菱化学株式会社技術研究センター	H13年度～
	機械システム工学専攻	交通輸送システム工学分野	(財)鉄道総合技術研究所	H11年度～
	電気電子工学専攻(博士前期課程) 電子情報工学専攻(博士後期課程)	先端電子情報システム工学分野	(株)日立製作所中央研究所	H11年度～
農 学 府	応用生命化学専攻	環境老年学分野	(地独)東京都健康長寿医療センター-東京都老人総合研究所	H14年度～
連 合 農 学 研 究 科	応用生命化学専攻	環境老年学分野	(地独)東京都健康長寿医療センター-東京都老人総合研究所	H13年度～
	生物生産科学専攻	植物化学分類学分野	(独)国立科学博物館	H16年度～
	生物生産科学専攻	資源循環・土地利用型畜産学分野	(独)農業・食品産業技術総合研究機構畜産草地研究所	H16年度～
	応用生命科学専攻	食品機能工学分野	(独)農業・食品産業技術総合研究機構食品総合研究所	H16年度～
連 合 獣 医 学 研 究 科	獣医学専攻	応用獣医学分野	厚生労働省国立感染症研究所	H13年度～
	獣医学専攻	応用獣医学分野	厚生労働省国立医薬品食品衛生研究所	H15年度～
	獣医学専攻	応用獣医学分野	(独)農業・食品産業技術総合研究機構動物衛生研究所	H16年度～
	獣医学専攻	臨床獣医学分野	日本中央競馬会競走馬総合研究所	H20年度～

■ 学会賞等受賞



■ 発明状況



■ 東京農工大学と地域を結ぶネットワークの地域連携事業

本学では、大学の知的資源を積極的に地域社会に提供し、大学と自治体の双方が一体となった地域貢献を推進しています。府中市、小金井市、三鷹市、日野市の4市と連携し、生涯学習、人材養成、産学連携、環境課題などの分野で毎年約20件程度の事業を行っています。

公開講座等

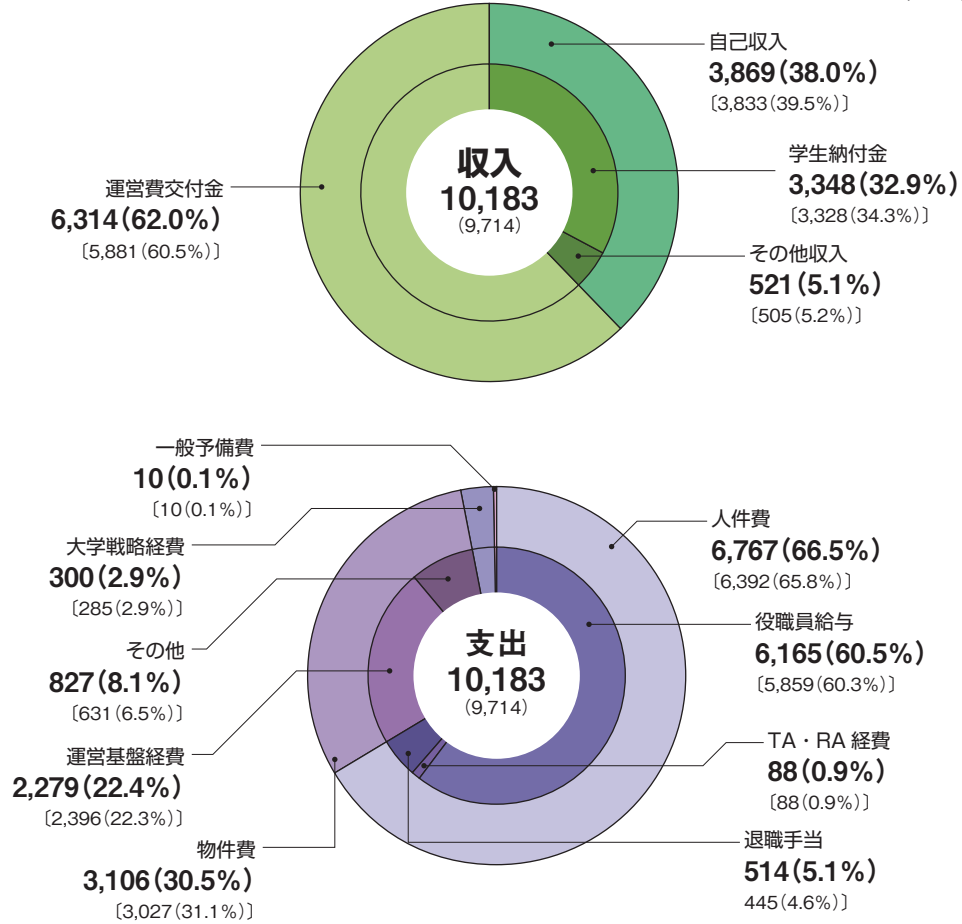
■ 平成26年度公開講座開催予定一覧表

No.	講 座 名	開 催 時 期	開催場所	募集対象	募集人数	実施代表者
1	小学生を対象とした稲作り体験	5月1日(木)～ 12月19日(金)	府中キャンパス (FSセンター)	府中市立第三小学校5年生	120	本林 隆
2	子供たちと動物たちのふれあい授業	5月1日(木)～ 2月28日(土)	府中キャンパス	小学生(幼稚園児・保育園児、中学生も可)	各回 100	農学研究院 渡辺 元
3	「化学の工学」で考える環境エネルギー問題 ～大気中微粒子・バイオマテリアルの今とこれから～	6月14日(土)	小金井キャンパス (BASE棟)	高校生	30	工学研究院 伏見 千尋
4	アリと自然環境	7月26日(土)	府中キャンパス	小学生	20	農学研究院 佐藤 俊幸
5	ジュニア版・眼からウロコサイエンス1 自分の「細胞」と「脳」を元気にする方法	8月23日(土)	科学博物館 (実験室)	中学生・高校生(保護者同伴可)	30	工学研究院 米澤 宣行
6	子ども樹木博士	8月24日(日)～ 8月30日(土)	府中キャンパス ・府中第一小学校	小学生とその保護者	60	農学研究院 戸田 浩人
7	子供身近な動物教室	7月5日(土)	府中キャンパス	幼稚園年長～中学3年生(保護者の参加可)	20	農学部附属FSセンター 鈴木 馨
8	ナシ栽培の基礎を学ぼう!	5月17日 5月31日 8月25日(毎土曜日) 全3回	府中キャンパス (FSセンター)	小学生4～6年生(保護者同伴)	15	農学部附属FSセンター 伴 琢也
9	実演・実習 高校生のための野生動物学講座	7月20日(日)	府中キャンパス	高校生、保護者	20	農学部附属FSセンター 鈴木 馨

No.	講座名	開催時期	開催場所	募集対象	募集人数	実施代表者
10	子供科学教室 「偏光フィルムを作ってサイエンスしよう!」	6月7日(土)	小金井キャンパス 科学博物館	小学5年生～中学3年生	30	工学研究院 梅田 倫弘
11	子供科学教室 「絹の科学—カイコが病気をなおす?絹の不思議解明と医療への応用—」	7月12日(土)	小金井キャンパス 科学博物館	小学5年生～中学3年生	30	工学研究院 中澤 靖元
12	子供科学教室 「昆虫の体の仕組みを調べてみよう」	8月2日(土)	小金井キャンパス 科学博物館	小学5年生～中学3年生	30	女性未来育成機構 天竺桂 弘子
13	子供科学教室 「親子でチャレンジ!手作りロボットレース」	9月13日(土)	小金井キャンパス 科学博物館	小学生5年生～中学3年生と その保護者	親子10組 (最大30人)	工学研究院 白樺 淳一
14	子供科学教室 「カイコの繭から糸を採ってみよう」	10月4日(土)	小金井キャンパス 科学博物館	小学5年生～中学3年生	30	工学研究院 梅田 倫弘
15	子供科学教室 「動物を学ぶふれあい教室」	12月6日(土)	小金井キャンパス 科学博物館	小学5年生～中学3年生	30	農学研究院 渡辺 元
16	健康スポーツ講座「テニス・基礎編」	5月17日 5月24日 5月31日 6月7日 (毎土曜日) 全4回	小金井キャンパス (テニスコート)	一般市民	20	工学研究院 田中 幸夫
17	ゴルフスイングメカニズム —理論と実践—(初級者対象)	5月23日 5月30日 6月6日 6月13日 6月20日(毎金曜日) 全5回	府中キャンパス (ゴルフ練習場)	一般市民	10	工学研究院 田中 秀幸
18	「リフレッシュ操体呼吸法」	7月26日(土)～ 7月27日(日)	小金井キャンパス (武道場)	一般市民	20	工学研究院 田中 幸夫
19	健康スポーツ講座 「テニス・応用編:ダブルスゲームを楽しもう」	10月18日 10月25日 11月1日 11月8日 (毎土曜日)全4回	小金井キャンパス (テニスコート)	一般市民	20	工学研究院 田中 幸夫
20	眼からウロコサイエンス1 自分の「細胞」と「脳」を元気にする方法	7月12日(土)	科学博物館 (実験室)	一般市民	30	工学研究院 米澤 宣行
21	カイコと繭の科学I -稚蚕飼育真綿づくり、糸繰りの理論と実践-	5月10日(金) 5月11日(土) 5月12日(日)	FM津久井蚕室 ほか	一般市民	15	農学部附属FSセンター 本林 隆
22	実習で学ぶ農業教室23 -乳牛管理体験、麩の利用(塩麹づくり)、マコモタケ-	10月18日(土) 10月25日(土) 11月1日(土)全3回	府中キャンパス ほか	一般市民	30	農学部附属FSセンター 本林 隆
23	花の園芸教室(冬) -鉢花ギフトトリボンレイのリースづくり-	12月6日(土) 12月13日(土)	府中キャンパス	一般市民	10	農学部附属FSセンター 本林 隆
24	ビッグデータ・データ分析講座	6月21日 7月19日 10月18日 11月29日 (各土曜日)個別開催	府中キャンパス	大学・企業などの研究者、データ 分析実務担当者、学生	200 (50×4回)	農学研究院 高橋 信弘
25	学校教員のための遺伝子組換え実験 教育研修会	7月24日(木)～ 7月25日(金)	府中キャンパス (遺伝子実験施設)	中学・高校教員等	16	遺伝子実験施設 丹生谷 博
26	遺伝子工学実習講座 (1)DNAコース	9月4日(木)～ 9月5日(金)	府中キャンパス (遺伝子実験施設)	教育又は研究従事者 (学生を含む)	10	遺伝子実験施設 丹生谷 博
27	遺伝子工学実習講座 (2)タンパク質コース	11月20日(木)～ 11月21日(金)	府中キャンパス (遺伝子実験施設)	教育又は研究従事者 (学生を含む)	10	遺伝子実験施設 丹生谷 博
28	小動物臨床獣医師養成講座 基礎コース 「小動物臨床の基礎知識・基本技術:診療と検査 (7日間の講義と実習)、達成度試験」	6月22日(日) 7月6日(日)・21日 (月・祝) 8月3日(日)・24日(日) 9月7日(日)・28日(日) 10月5日(日)(8日間)	府中キャンパス (農学部附属動物 医療センター)	獣医師免許所得者	4	農学研究院 田中 あかね
29	小動物臨床獣医師養成講座 基礎A 「小動物臨床の基礎知識・基本技術:一般的身体検査、口腔や創傷の処置、皮膚疾患とその検査(講義と実習)」	6月22日(日) 7月6日(日) (2日間)	府中キャンパス (農学部附属動物 医療センター)	獣医師免許所得者 又は動物看護師	4	農学研究院 田中 あかね
30	小動物臨床獣医師養成講座 基礎B 「小動物臨床の基礎知識・基本技術:レントゲン撮影、外科手術の基礎(準備、切開法、縫合法)(講義と実習)」	7月21日(月・祝) 8月3日(日) (2日間)	府中キャンパス (農学部附属動物 医療センター)	獣医師免許所得者 又は動物看護師	4	農学研究院 田中 あかね
31	小動物臨床獣医師養成講座 基礎C 「小動物臨床の基礎知識・基本技術:問診、心肺検査、血液検査の読み方、外科手術の基礎(麻酔法)(講義と実習)」	8月24日(日) 9月7日(日) 9月28日(日) (3日間)	府中キャンパス (農学部附属動物 医療センター)	獣医師免許所得者	4	農学研究院 田中 あかね
32	小動物臨床獣医師養成講座 「松田教授のよく わかる獣医外科講座 (イヌの膝蓋骨脱臼整復術)」	10月26日(日)	府中キャンパス (農学部附属動物 医療センター)	獣医師免許所得者 外科手術を日常的に行っている者	2	農学研究院 田中 あかね
33	小動物臨床獣医師養成講座 画像診断学	11月3日(月・祝)	府中キャンパス (農学部附属動物 医療センター)	獣医師免許所得者	8	農学研究院 田中 あかね
34	第1回馬学習得講座:「馬を学び、馬を知る」(仮題)	11月16日(日) 11月30日(日) (2日間)	府中キャンパス (農学部附属動物 医療センター)	乗馬など、馬に興味のある方	6	農学研究院 田中 あかね
35	小動物臨床獣医師養成講座 中級 眼科 「重度角膜障害や穿孔への外科的アプローチ」 (仮題)	12月7日(日)	府中キャンパス (農学部附属動物 医療センター)	獣医師免許所得者	6	農学研究院 田中 あかね
36	第5回市民イベント講座(講演会) 「罹りやすい病 気:症状・治療・家庭でできること」(仮題)	12月23日(火・祝)	府中キャンパス (農学部第1講義棟)	一般市民	30	農学研究院 田中 あかね
37	第11回教育講演会 「獣医師・動物看護師のた めの獣医栄養学～処方食を中心に」(仮題)	平成27年 1月12日(月・祝)	府中キャンパス (農学部附属動物 医療センター)	獣医師免許所得者 動物看護師	30	農学研究院 田中 あかね

平成26年度東京農工大学予算の構成

単位：百万円
〔 〕は前年度予算額



外部資金の受入状況

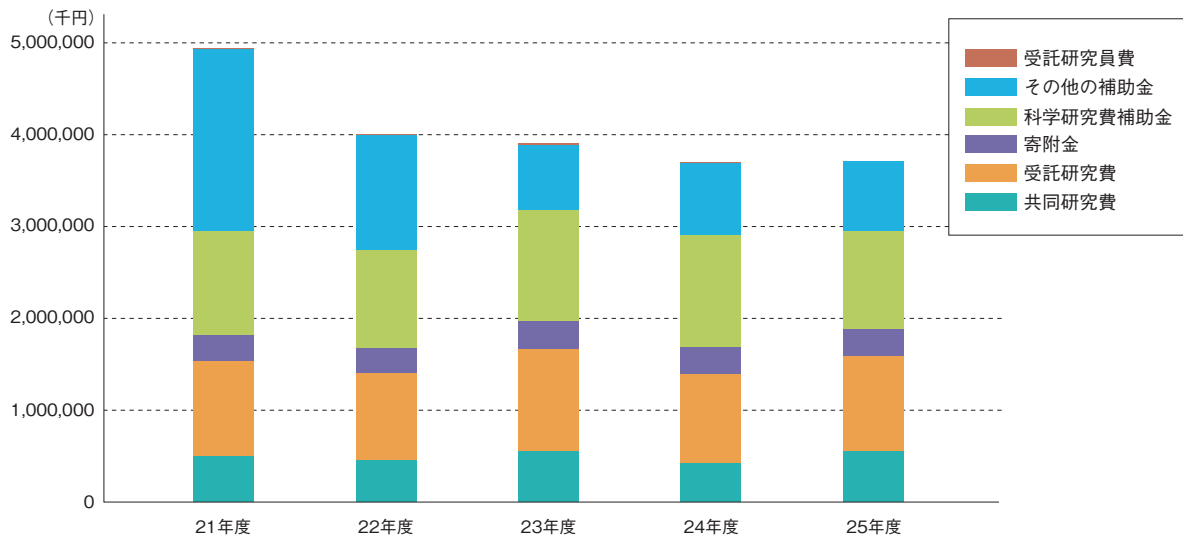
外部資金等年度別受入実績（平成21年度～平成25年度）

単位：千円

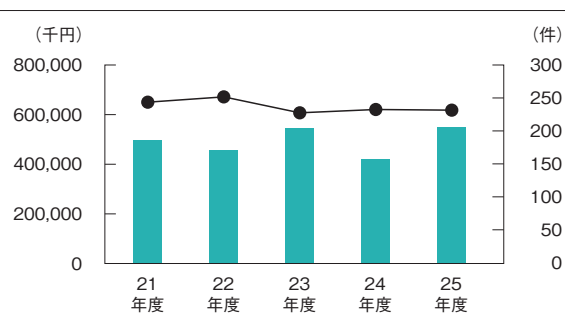
	平成21年度	平成22年度	平成23年度	平成24年度	平成25年度
共同研究費	498,425	456,917	546,671	422,290	551,050
受託研究費	1,035,563	942,286	1,118,295	973,300	1,042,217
寄附金	286,784	279,778	297,685	289,635	285,238
科学研究費補助金	1,123,995	1,060,504	1,218,209	1,217,130	1,075,668
その他の補助金	1,984,871	1,259,671	713,319	795,598	757,156
受託研究員費	271	541	992	271	0
合計	4,929,909	3,999,697	3,895,171	3,698,224	3,711,329

※受託研究費、科学研究費補助金及びその他の補助金は間接経費を含む。
 ※受託研究費は受託事業費を含む。
 ※平成21年度のその他補助金には、「教育研究高度化のための支援体制整備事業」及び「平成21年度先進的植物工場施設整備補助金」を含む。
 ※科学技術振興調整費は、平成21年度より受託事業費からその他補助金に移行した。

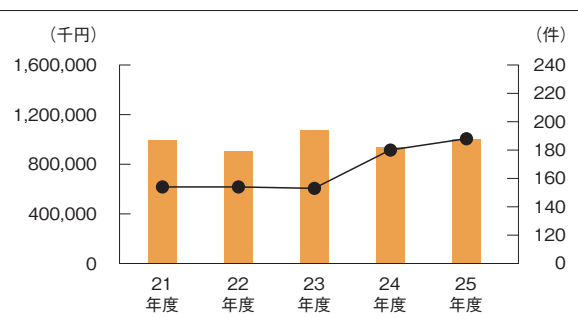
外部資金等年度別受入実績額の推移（平成21年～平成25年度）



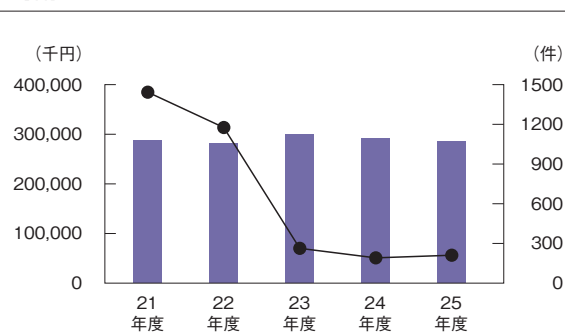
共同研究費



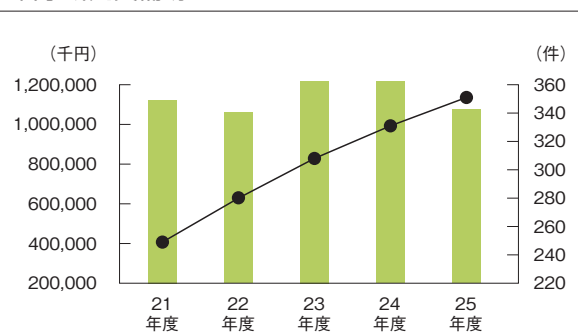
受託研究費



寄附金

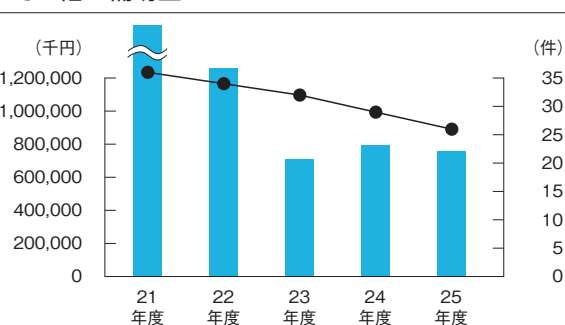


科学研究費補助金

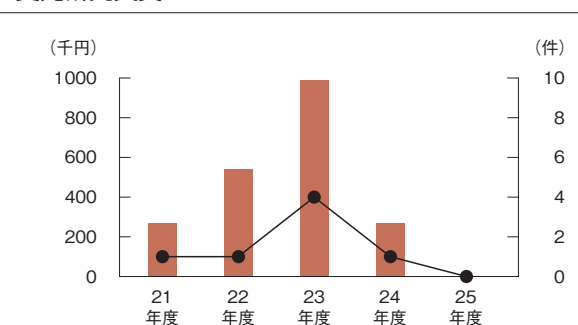


※平成21年度～平成25年度受入金額は、東京農工大学創基140周年・同窓会創立50周年記念事業を含む。

その他の補助金



受託研究員費



※受入金額は、平成21年度に「平成21年度先進的植物工場施設整備費補助金」及び「科学技術振興調整費」を、平成21、22年度に「教育研究高度化のための支援体制整備事業」を含む。

土地・建物

平成26年4月1日現在

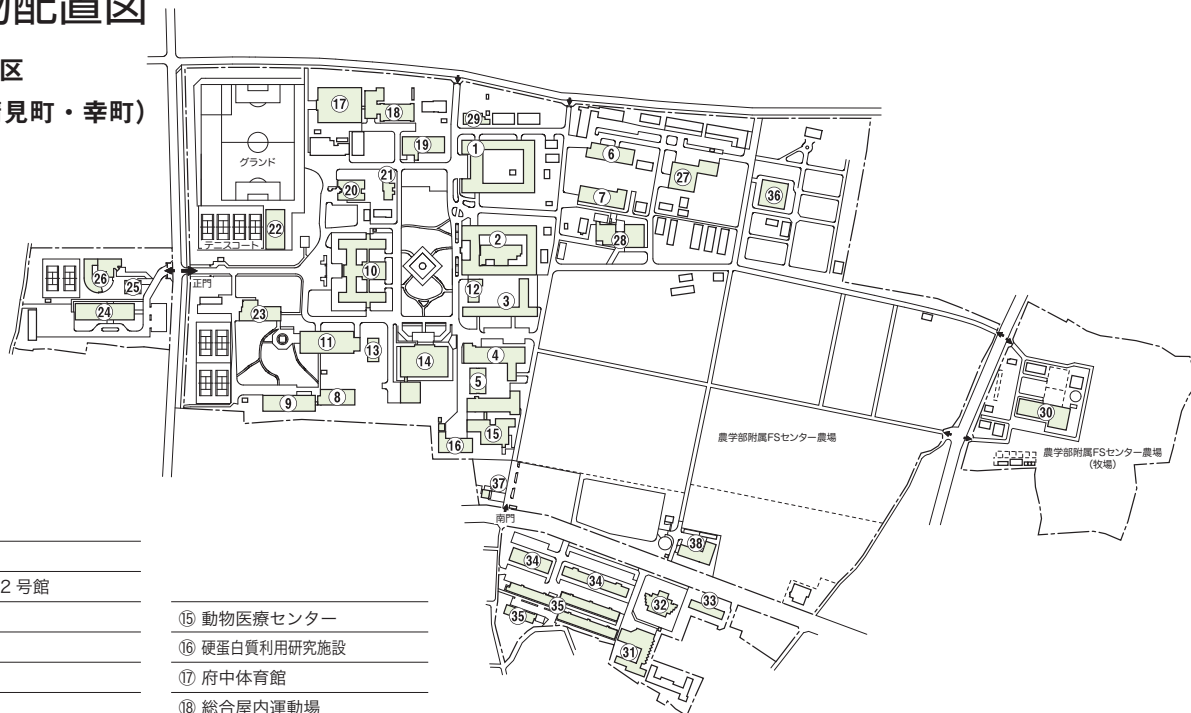
区 分	総 面 積	
	土 地 m ²	建 物 m ²
本 部		
本部	—	2,681
保健管理センター	—	336
その他	—	982
小 計	13,196	3,999
府 中 地 区		
農学研究院・農学府・農学部校舎等	—	48,721
農学部附属広域都市圏フィールドサイエンス教育研究センターフィールドミュージアム府中	(150,679)	5,494
農学部附属動物医療センター	—	2,601
農学部附属硬蛋白質利用研究施設	—	885
連合農学研究科管理研究棟	—	1,640
府中図書館	—	3,427
学術研究支援総合センター(遺伝子実験施設)	—	1,747
学生部事務棟	—	1,554
府中国際交流会館	—	2,270
楓寮(女子寮)	—	918
小 計	273,344	69,257
小 金 井 地 区		
工学研究院・工学府・工学部校舎等	—	63,705
工学部附属ものづくり創造工学センター	—	751
生物システム応用科学府	—	9,326
小金井図書館	—	3,468
先端産学連携研究推進センター	—	4,532
国際センター	—	1,358
総合情報メディアセンター	—	1,629
学術研究支援総合センター(機器分析施設)	—	524
科学博物館本館	—	3,043
小金井国際交流会館	—	1,973
樺寮(男子寮)	—	5,786
桜寮(女子寮)	—	454
小 計	159,837	96,549
そ の 他		
農学部附属広域都市圏フィールドサイエンス教育研究センターフィールドミュージアム本町	31,301	618
同フィールドミュージアム津久井	97,116	2,971
同フィールドミュージアム多摩丘陵	115,038	575
同フィールドミュージアム草木	4,151,892	120
同フィールドミュージアム大谷山	937,232	1,488
同フィールドミュージアム唐沢山	1,617,778	456
同フィールドミュージアム秩父	2,331,969	144
農学部附属栄町研究圃場	4,366	—
館山荘(合宿研修施設)	1,438	674
職員宿舎	17,871	11,660
小 計	9,306,001	18,706
合 計	9,752,378	188,511

所在地一覧

名 称		住 所	電話番号
本 部		東京都府中市晴見町3-8-1	〒183-8538 042-367-5504
工学研究院・工学府・工学部		東京都小金井市中町2-24-16	042-388-7003
附属ものづくり創造工学センター			042-388-7102
農学研究院・農学府・農学部		東京都府中市幸町3-5-8	042-367-5655
附属広域都市圏フィールドサイエンス教育研究センター			042-367-5811
同 フィールドミュージアム本町		東京都府中市本町3-7-7	〒183-0027 042-361-3316
同 フィールドミュージアム久井		神奈川県相模原市緑区長竹志田口3657-1	〒252-0154 042-784-0311
同 フィールドミュージアム多摩丘陵		東京都八王子市堀之内1528	〒192-0355 042-676-9933
同 フィールドミュージアム草木		群馬県みどり市東町草木1582	〒376-0302 0277-97-2110
同 フィールドミュージアム大谷山		群馬県みどり市東町神戸277	〒376-0304 0277-97-2110
同 フィールドミュージアム唐沢山		栃木県佐野市栃本町1	〒327-0312 0283-62-0042
同 フィールドミュージアム秩父		埼玉県秩父市大滝瀬平1840-2	〒369-1901 0494-55-0269
附属動物医療センター		東京都府中市幸町3-5-8	042-367-5785
附属硬蛋白質利用研究施設			042-367-5791
附属フロンティア農学教育研究センター			042-367-5655
附属国際家畜感染症防疫教育研究センター			
附属栄町研究圃場			東京都府中市栄町2-13
生物システム応用科学府		東京都小金井市中町2-24-16	〒184-8588 042-388-7220
連合農学研究科		東京都府中市幸町3-5-8	〒183-8509 042-367-5669
図書館	府中図書館	東京都府中市幸町3-5-8	〒183-8509 042-367-5570
	小金井図書館	東京都小金井市中町2-24-16	〒184-8588 042-388-7167
大学教育センター		東京都府中市晴見町3-8-1	〒183-8538 042-367-5545
同 小金井地区分室		東京都小金井市中町2-24-16	〒184-8588 042-388-7778
先端産学連携研究推進センター		東京都小金井市中町2-24-16	042-388-7175
国際センター			042-388-7618
保健管理センター	府中保健管理センター	東京都府中市晴見町3-8-1	〒183-8538 042-367-5548
	小金井保健管理センター	東京都小金井市中町2-24-16	〒184-8588 042-388-7171
総合情報メディアセンター		東京都小金井市中町2-24-16	〒184-8588 042-388-7194
同 府中分室		東京都府中市幸町3-5-8	〒183-8509 042-367-5794
学術研究支援 総合センター	遺伝子実験施設	東京都府中市幸町3-5-8	〒183-8509 042-367-5563
	機器分析施設	東京都小金井市中町2-24-16	〒184-8588 042-388-7188
科学博物館	本館	東京都小金井市中町2-24-16	〒184-8588 042-388-7163
	分館 近代農学資料展示室	東京都府中市幸町3-5-8	〒183-8509 042-367-5811
	分館 近代農機具展示室	東京都府中市幸町3-5-8	〒183-8509 042-367-5811
環境安全管理センター		東京都府中市晴見町3-8-1	〒183-8538 042-367-5933
放射線研究室	農学部事業所	東京都府中市幸町3-5-8	〒183-8509 042-367-5655
	工学部事業所	東京都小金井市中町2-24-16	〒184-8588 042-388-7455
女性未来育成機構	府中機構室	東京都府中市幸町3-5-8	〒183-8509 042-367-5945
	小金井機構室	東京都小金井市中町2-24-16	〒184-8588 042-388-7362
環境リーダー育成センター		東京都府中市幸町3-5-8	〒183-8509 042-367-5580
同 小金井分室		東京都小金井市中町2-24-16	〒184-8588 042-388-7659
イノベーション推進機構		東京都府中市晴見町3-8-1	〒183-8538 042-367-5645
テニョアトラック推進機構		東京都府中市晴見町3-8-1	〒183-8538 042-367-5944
グローバルイノベーション研究機構		東京都府中市晴見町3-8-1	〒183-8538 042-367-5944
教員評価機構		東京都府中市晴見町3-8-1	〒183-8538 042-367-5176
国際交流会館	府中国際交流会館	東京都府中市幸町2-41	〒183-0054 042-367-5550
	小金井国際交流会館	東京都小金井市中町2-24-16	〒184-0012 042-388-7241
学生寮	樺寮(男子)	東京都小金井市中町2-24-16	〒184-8569 042-388-7213
	楓寮(女子)	東京都府中市幸町2-41	〒183-0054 042-367-5552
	桜寮(女子)	東京都小金井市中町2-24-16	〒184-8569 042-388-7213
館山荘(合宿研修施設)		千葉県館山市正木1256-131	〒294-0051 0470-27-6262
武蔵野荘		東京都府中市晴見町3-8-1	〒183-8538 042-367-5555

建物配置図

■ 府中地区 (府中市晴見町・幸町)



- ① 1号館
- ② 2号館・新2号館
- ③ 3号館
- ④ 4号館
- ⑤ 新4号館
- ⑥ 5号館
- ⑦ 6号館
- ⑧ 7号館
- ⑨ 8号館
- ⑩ 農学部本館
- ⑪ 農学部第1講義棟
- ⑫ 農学部第2講義棟
- ⑬ 語学演習棟
(国際センター府中サテライト)
- ⑭ 府中図書館

- ⑮ 動物医療センター
- ⑯ 硬蛋白質利用研究施設
- ⑰ 府中体育館
- ⑱ 総合屋内運動場
- ⑲ 福利厚生センター
- ⑳ 大学院連合農学研究科
管理研究棟
- ㉑ 共同先進健康科学専攻棟
- ㉒ 運動場附属施設
(ゴルフ練習場)
- ㉓ 本部(学務部)・
大学教育センター
- ㉔ 本部管理棟

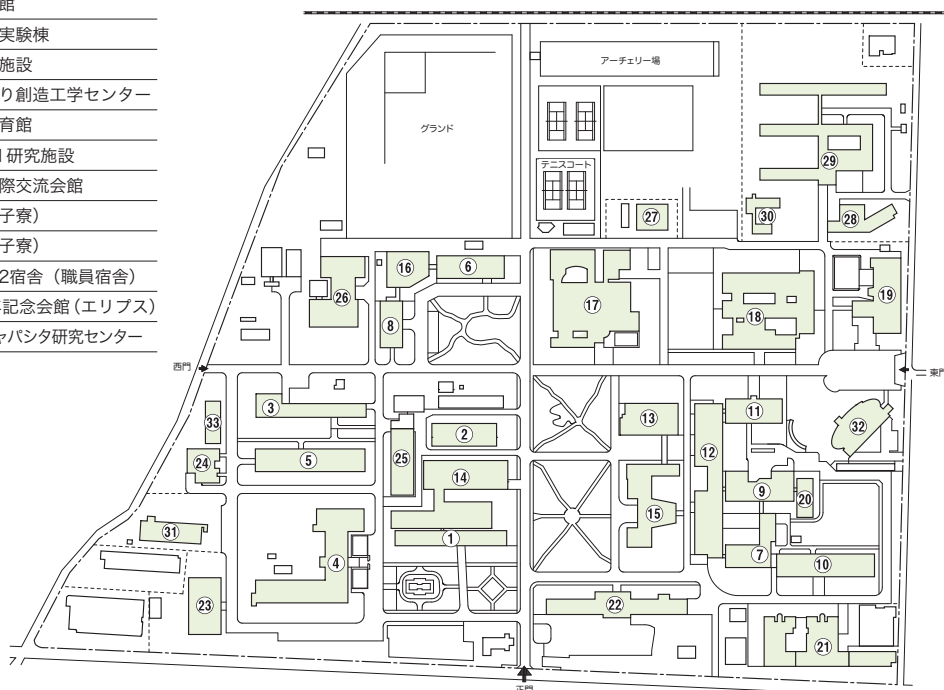
- ㉕ 保健管理センター
- ㉖ 武蔵野荘・50周年記念ホール
- ㉗ 広域都市圏フィールドサイエンス
教育研究センター
- ㉘ 遺伝子実験施設
- ㉙ 農学部 RI 実験研究室
- ㉚ 乳牛舎
- ㉛ 府中国際交流会館

- ㉜ 楓寮(女子寮)
- ㉝ 府中第2宿舎(職員宿舎)
- ㉞ 府中幸町宿舎(職員宿舎)
- ㉟ 府中第4宿舎(職員宿舎)
- ㊱ 先進植物工場研究施設
- ㊲ 農工夢市場
- ㊳ 厩舎

■ 小金井地区(小金井市中町)

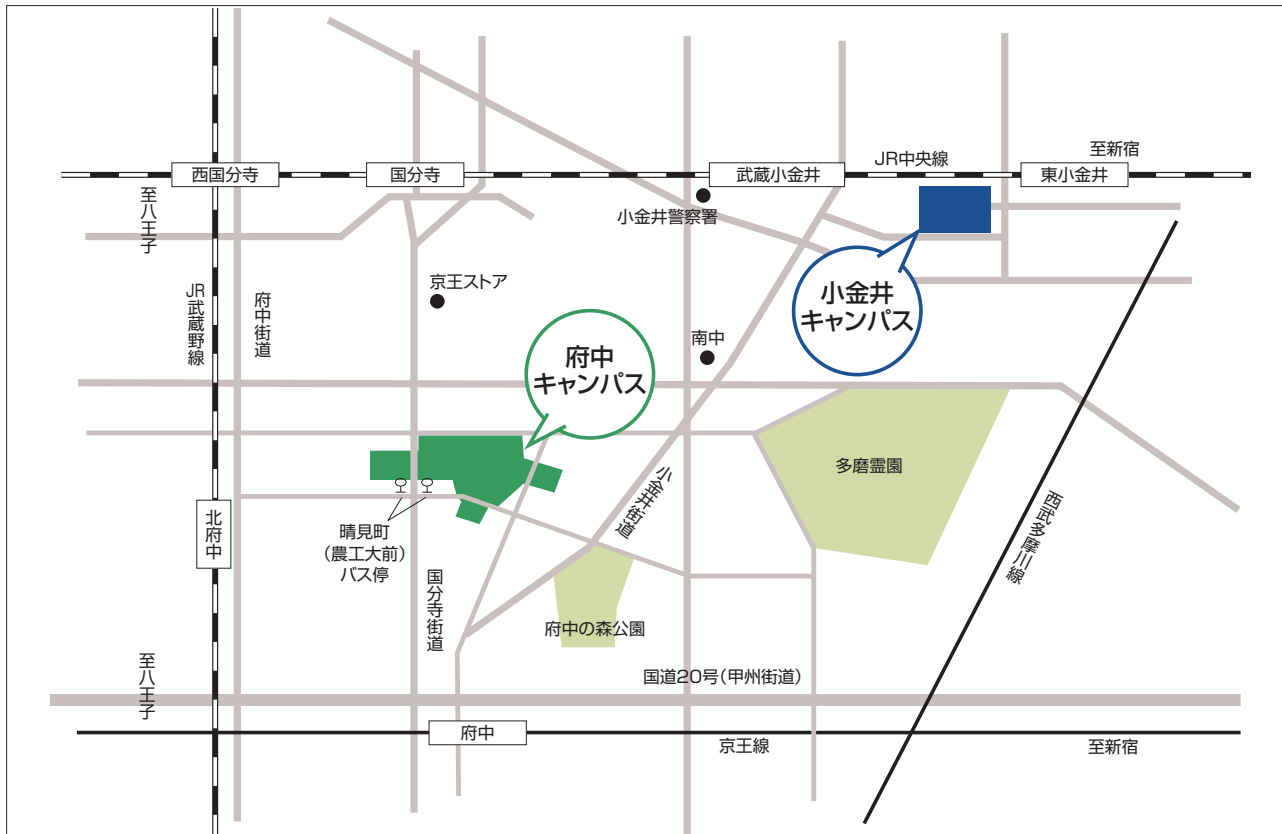
- ① 1号館
- ② 2号館
- ③ 3号館
- ④ 4号館
- ⑤ 5号館(機器分析施設)
- ⑥ 6号館
- ⑦ 7号館
- ⑧ 8号館
(総合情報メディアセンター)
- ⑨ 9号館
- ⑩ 10号館
- ⑪ 11号館
- ⑫ 12号館
- ⑬ 13号館(国際センター)
- ⑭ 新1号館
- ⑮ 工学部講義棟
- ⑯ 中央棟
- ⑰ 小金井図書館
- ⑱ BASE本館
- ⑲ 工学部総合会館
- ⑳ CAD/CAM実習棟
- ㉑ 先端産学連携研究推進センター

- ㉒ 科学博物館
- ㉓ 先端科学実験棟
- ㉔ 環境管理施設
- ㉕ ものづくり創造工学センター
- ㉖ 小金井体育館
- ㉗ 工学部 RI 研究施設
- ㉘ 小金井国際交流会館
- ㉙ 樺寮(男子寮)
- ㉚ 桜寮(女子寮)
- ㉛ 小金井第2宿舎(職員宿舎)
- ㉜ 140周年記念会館(エリプス)
- ㉝ 次世代キャパシタ研究センター



交通案内

府中地区・小金井地区



府中キャンパス (府中市晴見町、幸町)

- JR 中央線 国分寺駅下車、南口2番乗場から府中駅行バス(明星学苑経由)約10分 晴見町(農工大前)下車
- JR 武蔵野線 北府中駅下車、徒歩約12分
- 京王線 府中駅下車、北口バスターミナル2番乗場から国分寺駅南口行バス(明星学苑経由)約7分 晴見町(農工大前)下車

- 本部 ● 農学研究院 ● 農学府 ● 農学部 ● 連合農学研究科 ● 府中図書館 ● 大学教育センター ● 保健管理センター
- 学術研究支援総合センター(遺伝子実験施設) ● 環境安全管理センター ● 女性未来育成機構(府中機構)
- テニユアトラック推進機構 ● 環境リーダー育成センター ● イノベーション推進機構 ● 放射線研究室
- FSセンター ● 動物医療センター ● 硬蛋白質利用研究施設 ● フロンティア農学教育研究センター
- 国際家畜感染症防疫研究教育センター ● 府中国際交流会館

小金井キャンパス (小金井市中町)

- JR 中央線 東小金井駅下車、南口 徒歩約8分、nonowa口 徒歩約6分
武蔵小金井駅下車、徒歩約20分

- 工学研究院 ● 工学府 ● 工学部 ● 生物システム応用科学府 ● 小金井図書館 ● 先端産学連携研究推進センター ● 国際センター
- 総合情報メディアセンター ● 学術研究支援総合センター(機器分析施設) ● 科学博物館本館 ● 放射線研究室 ● 保健管理センター
- 女性未来育成機構(小金井機構) ● 小金井国際交流会館 ● ものづくり創造工学センター

学年暦

■ 平成 26 年度 学年暦

月 日	事 項	備 考
4 月 1 日 (火)	学年開始、前学期開始	
4 月 2 日 (水) 3 日 (木) 5 日 (土)	定期健康診断	
4 月 7 日 (月)	新入生オリエンテーション	
4 月 8 日 (火)	入学式 (春季)	
4 月 9 日 (水)	授業開始	
4 月 29 日 (火)	昭和の日	通常どおり授業実施
5 月 31 日 (土)	月曜日の授業実施 (創立記念日)	当該日に月曜日の授業を行う
6 月 14 日 (土)	火曜日の授業実施	当該日に火曜日の授業を行う
7 月 21 日 (月)	海の日	通常どおり授業実施
7 月 23 日 (水) 24 日 (木) 7 月 29 日 (火)	前学期調整期間	授業期間内 (4/9 ~ 7/22) に、学修の評価ができなかった場合は使用します。
7 月 30 日 (水) 31 日 (木) 9 月 30 日 (火)	夏季休業	
9 月 17 日 (水)	修了式 (秋季)	
9 月 30 日 (火)	前学期終了	
10 月 1 日 (水)	後学期開始、授業開始 入学式 (秋季)	
10 月 13 日 (月)	体育の日	通常どおり授業実施
11 月 3 日 (月)	文化の日	通常どおり授業実施
11 月 7 日 (金) 8 日 (土) 9 日 (日)	学園祭	
11 月 15 日 (土)	金曜日の授業実施	当該日に金曜日の授業を行う
11 月 24 日 (月)	振替休日	通常どおり授業実施
12 月 23 日 (火) 24 日 (水) 1 月 4 日 (日)	冬季休業	
1 月 5 日 (月)	授業開始	
1 月 28 日 (水) 29 日 (木) 2 月 2 日 (月) 3 日 (火) 6 日 (金)	後学期調整期間	授業期間内 (10/1 ~ 1/27、1/30) に、学修の評価ができなかった場合は使用します。 (2/4、2/5 は春季休業になります。)
2 月 7 日 (土) 8 日 (日) 3 月 31 日 (火)	春季休業	2/4、2/5、2/7 ~ 3/31 は春季休業になります。
3 月 25 日 (水)	卒業式	
3 月 31 日 (火)	学年終了、後学期終了	

(注)

1. 年度の途中で日程を変更することがある。
2. 「工学府産業技術専攻」では、学府及び学部に応用する学年暦を原則的に準用するが、夜間及び土曜日の開講を考慮し、多少変更することがある。
3. 「共同獣医学科」では、学府及び学部に応用する学年暦を原則的に準用するが、岩手大学との授業実施の必要性を考慮し、多少変更することがある。

公式キャラクター



さらなる大学のブランドイメージ向上と、在学生、教職員、卒業生、受験生、企業・地域の方など、学内外を問わず親しまれる大学となることを目指して、平成25年に、みなさまに愛され親しまれるキャラクター「ハッケン コウケン」を制作しました。キャラクターのネーミングは、“新たな「発見（ハッケン）」”で社会に「貢献（コウケン）」する”という大学の基本理念として標榜する「使命志向型教育研究—美しい地球持続のための全学的努力—」（MORE SENSE : Mission Oriented Research and Education giving Synergy in Endeavors toward a Sustainable Earth）を表しています。

大学創基140年



本学は、1874年（明治7年）の内藤新宿にあった内務省勸業寮内藤新宿出張所農事修学場と蚕業試験掛を起源とし、東京高等農林学校、東京高等蚕糸学校等の統合、改組を経て、1949年（昭和24年）に東京農工大学となりました。

平成26年で大学創基140年を迎えた本学は、平成36年の大学創基150周年までの10年間の長期展望を学長ビジョン『MORE TUAT 150』として掲げ、世界に向けて日本を牽引する大学としての役割を果たすとともに、世界トップクラスの大学を目指し、教育研究のさらなる充実・発展に取り組むこととしています。

MORE SENSE

Mission Oriented Research and Education
giving Synergy in Endeavors
toward a Sustainable Earth

国立大学法人 **東京農工大学**

発行：平成26年7月
〒183-8538 東京都府中市晴見町3-8-1
TEL 042-367-5895 <http://www.tuat.ac.jp/>